

بہ نام پروردگار مہربان



# جغرافیای کنکور

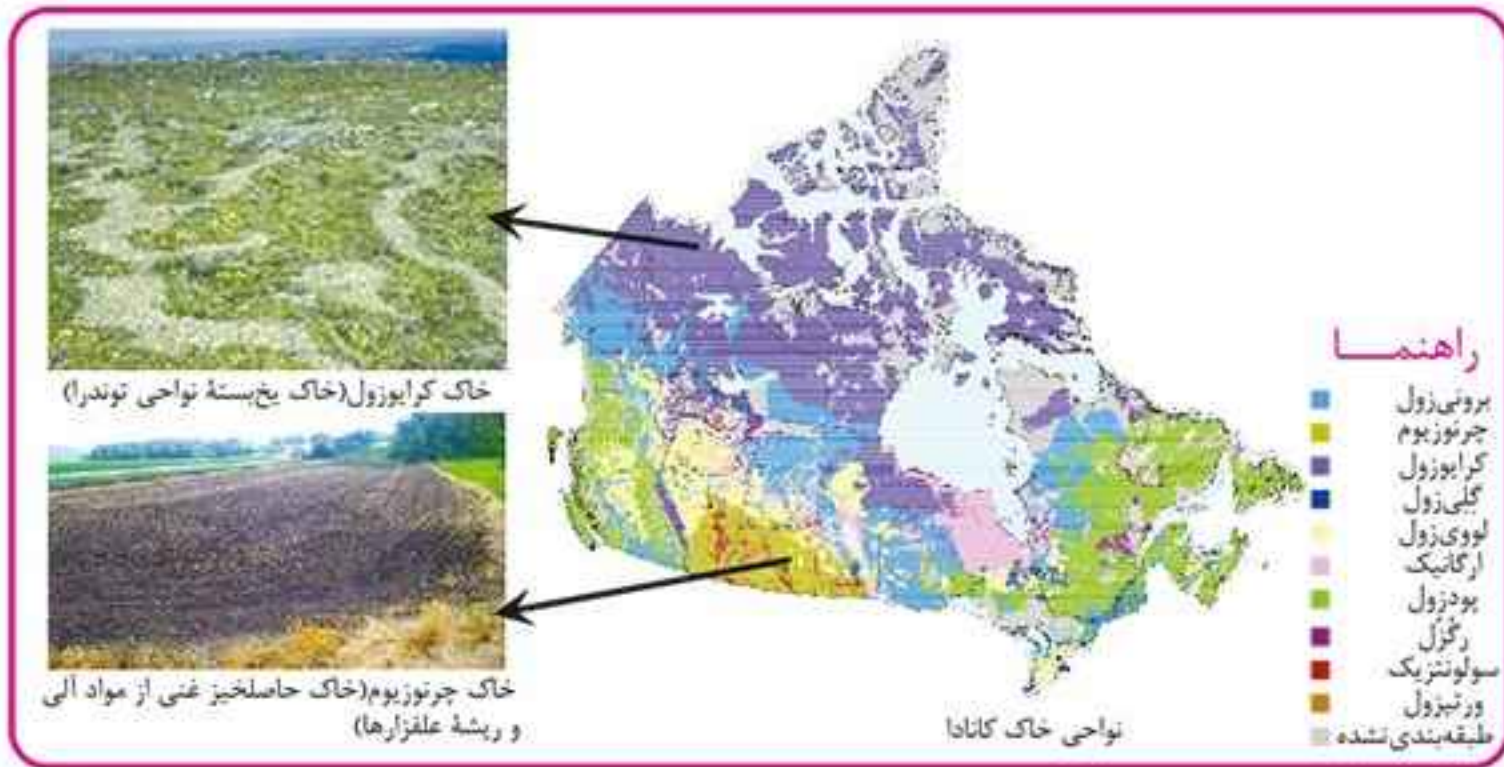
دہم | یازدہم | دوازدهم

فرناز نصیری

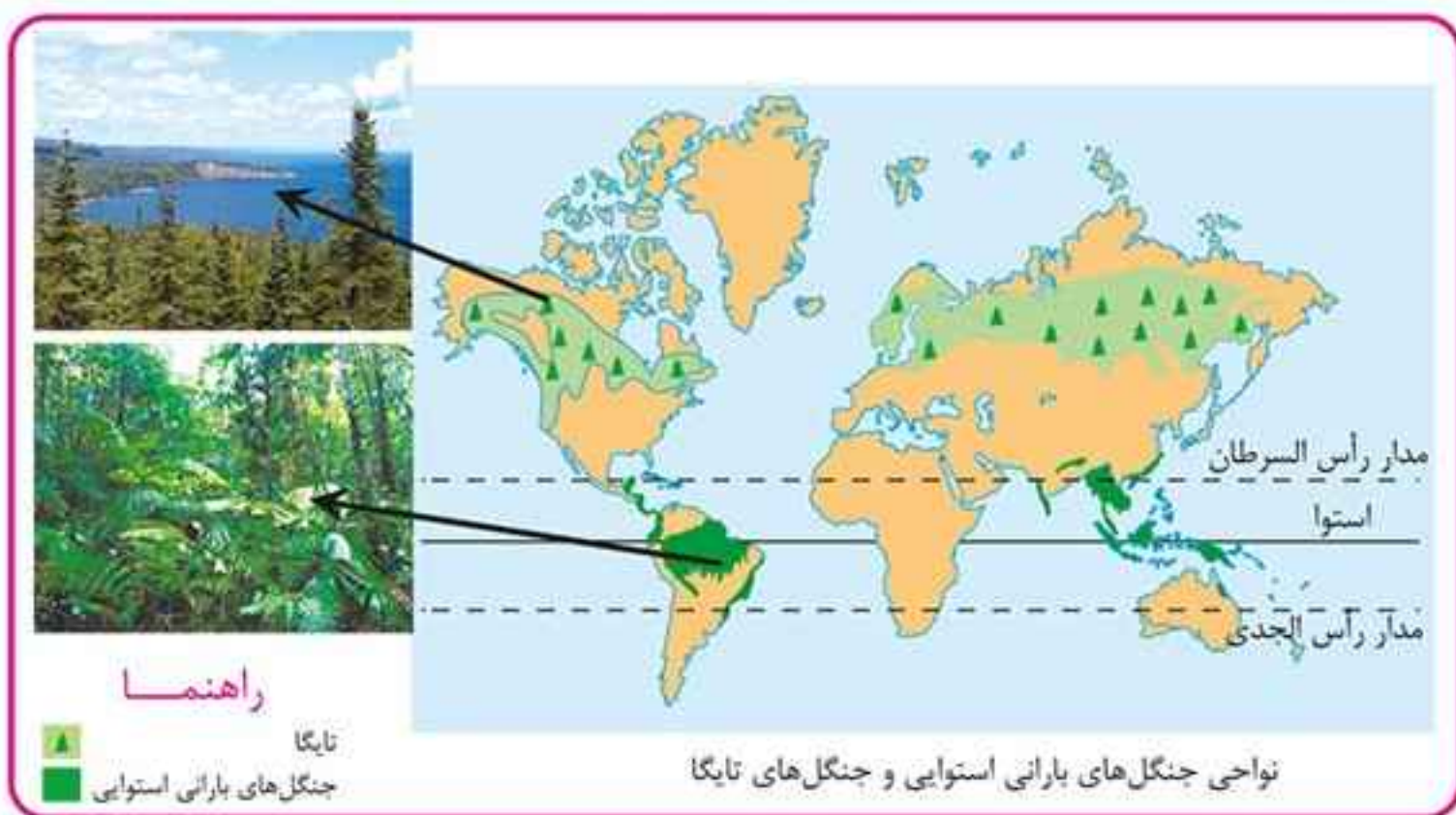




**۲ نوع خاک:** نوع خاک، ناحیه‌هایی متمایز از یکدیگر به وجود می‌آورد و بر نوع پوشش گیاهی، کشت و... نیز اثر می‌گذارد. نقشه زیر، نواحی مختلف خاک را در کانادا نشان می‌دهد.

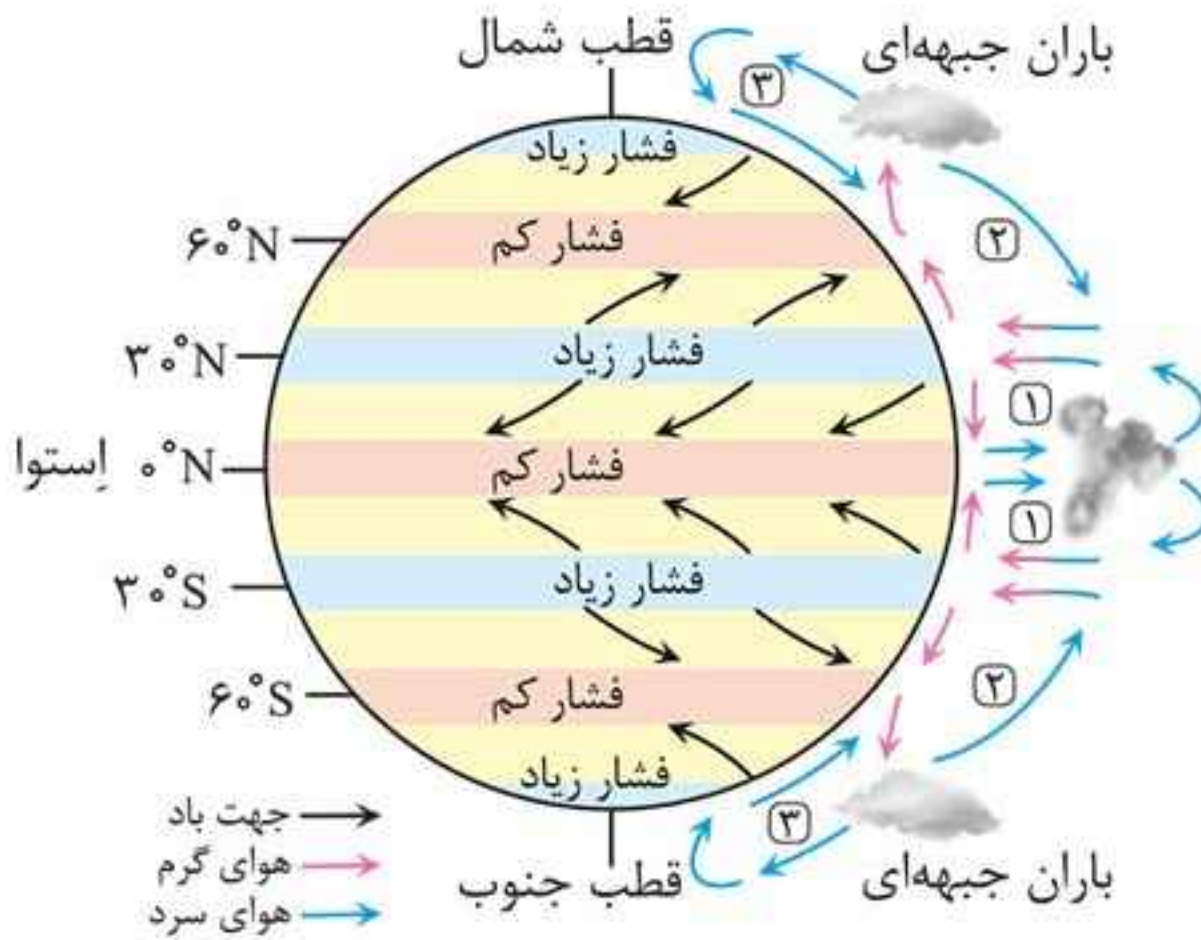


**۳ زیست‌بوم:** زیست‌بوم‌ها (بیوم) جزء نواحی طبیعی هستند که به سبب پوشش گیاهی و زندگی جانوری خاصی که دارند از سایر نواحی طبیعی متمایز می‌شوند. نواحی جنگل‌های بارانی استوایی و جنگل‌های تایگا را در نقشه زیر می‌بینیم.

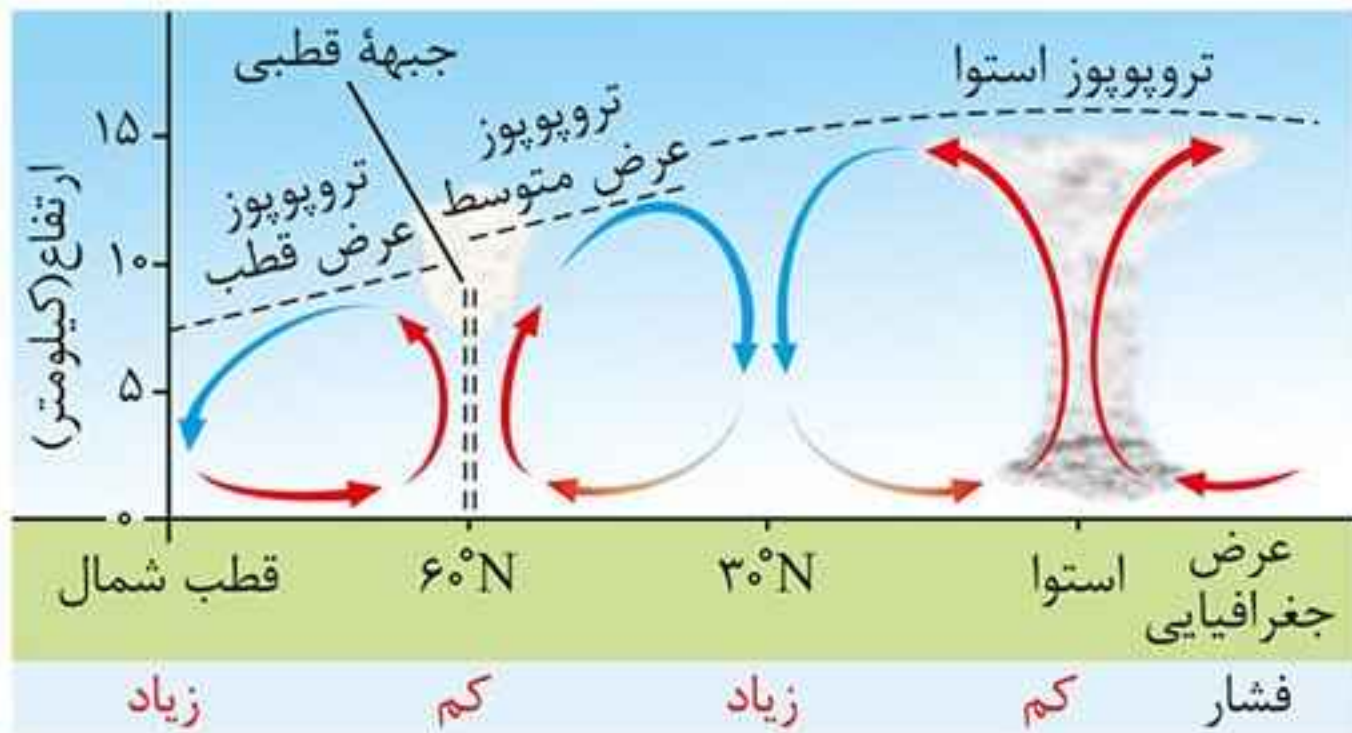




- کمربندهای فشار در دو نیمکره شمالی و جنوبی قرینه هستند.
- جابه‌جایی توده‌های هوا بین کمربندهای فشار، سبب وزش بادهای مختلف در سطح کره زمین و تغییرات آب‌وهوایی می‌شود.



کمربندهای فشار و وزش بادهای - همان‌طور که مشاهده می‌کنید، جهت وزش بادهای بر اثر حرکت وضعی زمین و نیروی کوریولیس در نیمکره‌ها به سمت غرب و شرق منحرف می‌شود.





علامت آبوهوا	نام آبوهوا	دما	بارش	پوشش گیاهی
A	استوایی (گرم و مرطوب)	هیچ ماهی سردتر از $+18^{\circ}\text{C}$ نیست.	بارش در تمام سال	مناسب برای جنگل های بارانی استوایی
B	خشک	اختلاف دما زیاد است.	کمبود بارش	نامناسب برای رویش گیاه
C	معتدل	میانگین سردترین ماه بین $+18^{\circ}\text{C}$ تا $-3^{\circ}\text{C}$ است.	بارش در دوره سرد سال بیشتر از دوره گرم	مناسب برای جنگل های خزان دار
D	سرد	میانگین سردترین ماه کمتر از $-3^{\circ}\text{C}$ است.	بارش تابستان بیشتر از زمستان است.	مناسب برای جنگل های مخروطی سردسیری
E	بسیار سرد (قطبی)	هیچ ماهی بیش از $+1^{\circ}\text{C}$ نیست.	کمبود بارش	نامناسب برای رویش گیاه



### عوامل فرسایش

- رودها ذرات کوچک و بزرگ را از بستر و کناره‌های خود جدا کرده و به مکان‌های دیگر منتقل می‌کنند. این مواد در جاهایی که سرعت رود کم می‌شود، روی هم انباشته می‌شوند.
- طغیان رودها و وقوع سیلاب‌ها نیز موجب جابه‌جایی حجم بزرگی از رسوبات و پخش آن در زمین‌های پیرامون می‌شود.

آب‌های جاری

توده‌های بزرگ یخ هستند که بر اثر نیروی جاذبه، به آرامی از نواحی بلند به سمت نواحی پست‌تر حرکت کرده و در مسیر خود، سنگ‌ها را از جا می‌کنند و با خود می‌برند.

یخچال‌ها

- در بیابان‌ها، خاک، ماسه و شن را از زمین می‌کند و تا مسافت طولانی می‌برد.
- ذرات ماسه را به سطوح مختلف سنگ‌ها می‌کوبد و آن‌ها را می‌ساید.

باد

- نواحی ساحلی دائماً در معرض هجوم و سایش امواج دریا هستند.

امواج دریا

- جریان‌های دریایی اقیانوس‌ها نیز رسوبات را با خود حمل کرده و در مکان‌های مختلف رسوب‌گذاری می‌کنند.



## روش مطالعه و پژوهش در جغرافیا

### درس ۲

#### سوالات کلیدی در جغرافیا

در جغرافیا شش سؤال کلیدی وجود دارد که هر جغرافی دانی با آن روبه‌رو است. این سوالات را همراه با یک مثال دربارهٔ گردوغبار در جدول زیر مشاهده کنید.

کلمه پرسشی	مفهوم	مثال
کجا	مکان وقوع پدیده (رکن اساسی جغرافیا)	گردوغبار در کدام منطقه اختلال ایجاد کرده است؟ پاسخ: غرب و جنوب غربی
چه چیز	ماهیت پدیده	چه چیزی رخ داده است؟ پاسخ: وجود ریزگردهای بیش از حد مجاز در هوا
چرا	علت وقوع پدیده	چرا این پدیده رخ داده است؟ پاسخ: تداوم خشکسالی در سال‌های اخیر
چه موقع	روند زمانی موضوعات	این پدیده چه زمانی شدت می‌گیرد؟ پاسخ: در فصل گرم سال
چه کسانی	روابط متقابل انسان و محیط	چه کسانی یا کدام فعالیت‌ها در بروز این مشکل مؤثر بوده‌اند و تأثیر آن بر محیط و انسان چیست؟ پاسخ: بی‌توجهی به تثبیت خاک

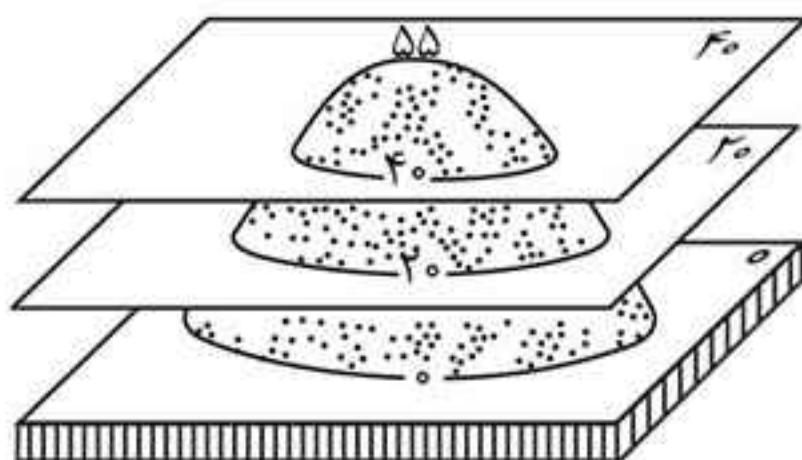
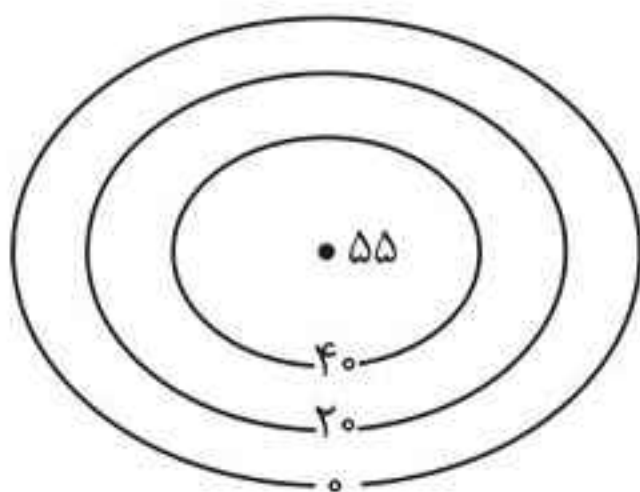
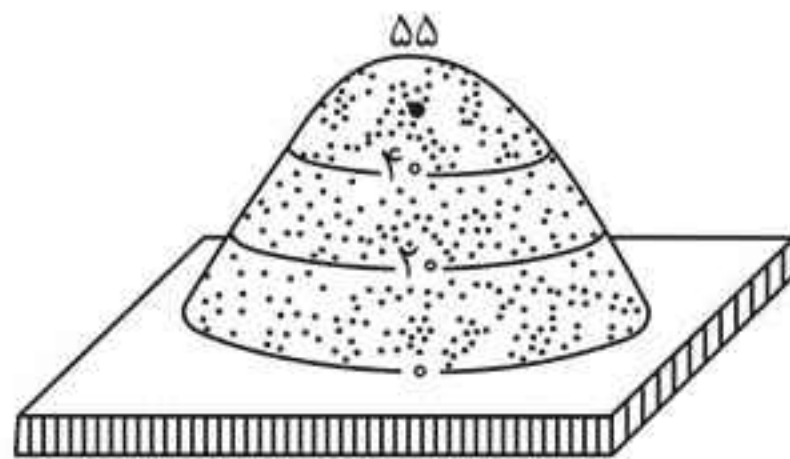
### نقشه توپوگرافی

نقشه‌ای است که در آن، پستی‌ها و بلندی‌های زمین و میزان ارتفاع آن‌ها نمایش داده می‌شود.

در نقشه توپوگرافی خطوطی وجود دارد که به آن منحنی میزان می‌گویند.

منحنی میزان خطی است که نقاطی با ارتفاع یکسان را به یکدیگر وصل می‌کند.

- فاصله اعداد روی منحنی‌های میزان یک نقشه، نشان‌دهنده میزان اختلاف ارتفاع یک منحنی با منحنی قبلی و بعدی است. فاصله منحنی‌های میزان یا اختلاف ارتفاع آن‌ها در شکل‌های زیر ۲۰ متر است.
- در شکل‌های زیر، عددی که روی هر منحنی نوشته شده است، ارتفاع آن نقطه را از سطح دریا نشان می‌دهد.



- در یک نقشه توپوگرافی، فاصله‌ای که برای نمایش اختلاف ارتفاع در نظر گرفته می‌شود (برای مثال ۲۰ متر، ۵۰ متر و...) در سراسر نقشه یکسان است.

۱۳۳. ناحیه صنعتی کی‌هین در قطب صنعتی ..... و ناحیه صنعتی رور در قطب صنعتی ..... واقع شده‌اند.

(۱) مشرق، جنوب و جنوب‌شرقی آسیا - امریکای شمالی

(۲) روسیه و اروپای شرقی - امریکای شمالی

(۳) مشرق، جنوب و جنوب‌شرقی آسیا - اروپای غربی

(۴) روسیه و اروپای شرقی - اروپای غربی

۱۳۴. ..... ایتالیا از نواحی صنعتی مهم جهان است که جزء قطب صنعتی ..... محسوب می‌شود.

(۱) شمال - اروپای غربی

(۲) غرب - اروپای غربی

(۳) شمال - اروپای شرقی

(۴) غرب - اروپای شرقی

۱۳۵. صنایع نوین یا های‌تک با کدام دسته از فعالیت‌های اقتصادی ارتباط نزدیکی دارند و پیشرفت آن‌ها بر چه مبنایی است؟

(۱) فعالیت‌های اقتصادی که فراهم‌کننده خدمات مربوط به

جمع‌آوری و پردازش اطلاعات است. - تجارت و بازرگانی

(۲) فعالیت‌های اقتصادی که در فرایند آن‌ها کالاهای صنعتی

تولید می‌شود. - تجارت و بازرگانی

(۳) فعالیت‌های اقتصادی که در فرایند آن‌ها کالاهای صنعتی

تولید می‌شود. - نوآوری و رقابت

(۴) فعالیت‌های اقتصادی که فراهم‌کننده خدمات مربوط به

جمع‌آوری و پردازش اطلاعات است. - نوآوری و رقابت

۱۳۶. قلب صنایع فضای مجازی جهان کجاست؟

(۱) سیلیکون‌ولی در جمهوری چک

(۲) تسوکوبا در ناحیه صنعتی مشرق، جنوب و جنوب‌شرقی آسیا

(۳) تسوکوبا در ناحیه کلکته هند

(۴) سیلیکون‌ولی در جنوب‌شرقی سانفرانسیسکو



## درس ۳ موقعیت جغرافیایی ایران

• **موقعیت جغرافیایی:** به محل قرارگیری هر پدیده در سطح کره زمین، موقعیت جغرافیایی می‌گویند.

### انواع موقعیت جغرافیایی

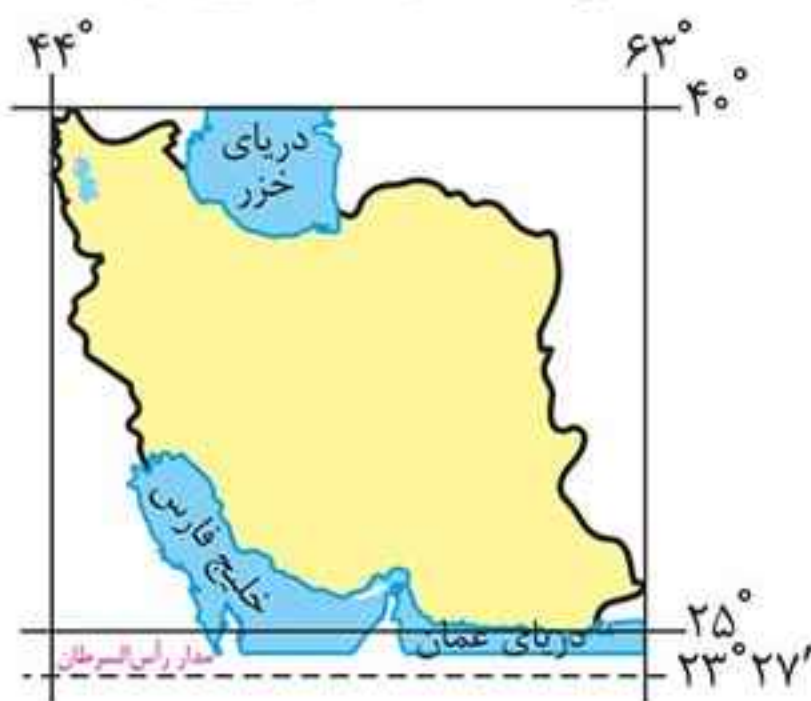
موقعیت ریاضی (مطلق): محل دقیق هر پدیده یا مکان، با توجه به طول و عرض جغرافیایی

موقعیت نسبی: محل قرارگیری هر مکان، نسبت به پدیده‌های طبیعی یا انسانی پیرامون خود

### ◀ موقعیت ایران

موقعیت ریاضی: ایران در عرض جغرافیایی ۲۵ تا ۴۰ درجه در جنوب منطقه معتدله نیمکره شمالی و همچنین در ۴۴ تا ۶۳ درجه طول شرقی واقع شده است.

موقعیت نسبی: ایران به دلیل قرار گرفتن در مجاورت خلیج فارس، دریای عمان، تنگه هرمز و نیز دریای خزر، از موقعیت نسبی ممتازی برخوردار است.



نقشه موقعیت جغرافیایی ایران



## نقش و اهمیت حمل و نقل

### ۱ اهمیت اقتصادی

امروزه همه نواحی (چه در داخل کشورها و چه در سطح بین‌المللی) برای رفع نیازهای اقتصادی خود به یکدیگر وابسته‌اند. صاحب‌نظران حمل و نقل را کلید توسعه اقتصادی و رکن زیربنایی اقتصاد کشورها می‌دانند. فعالیت‌های اقتصادی، تولید، توزیع و تجارت به شبکه‌های حمل و نقل وابسته‌اند. گردشگری به عنوان یک فعالیت اقتصادی مهم در کشورها به زیرساخت‌های حمل و نقل نیاز دارد.

### ۲ اهمیت اجتماعی

افراد برای جابه‌جا شدن بین محل کار و سکونت، دسترسی به مراکز درمانی - بهداشتی و آموزشی، شرکت در فعالیت‌های اجتماعی، هنری و فرهنگی، امور تفریحی و گذران اوقات فراغت به حمل و نقل مناسب نیاز دارند. حمل و نقل اهمیت فراوانی در ارتباط مردم و تبادل فرهنگی بین نواحی مختلف دارد.

### ۳ اهمیت سیاسی و دفاعی

داشتن وسایل و شبکه‌های پیشرفته حمل و نقل از عوامل قدرت ملی یک کشور به حساب می‌آید. دسترسی به کانال‌ها، بندرها، تنگه‌ها، آبراهه‌ها و... از عوامل قدرت سیاسی کشورهاست و حکومت‌ها در مواقع خاص می‌توانند از آنها به عنوان ابزار سیاسی استفاده کنند.

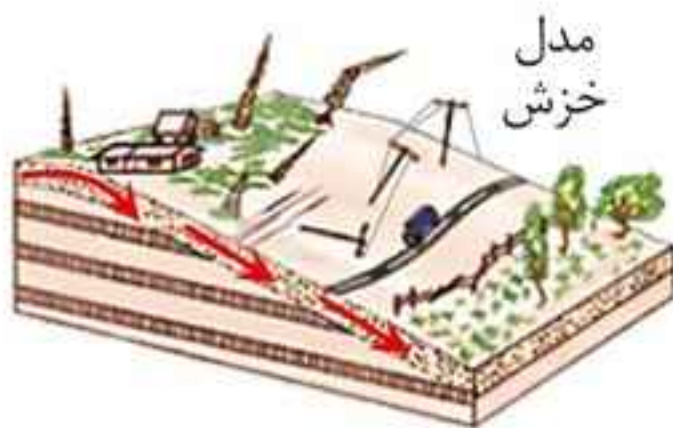


از بین بردن پوشش گیاهی، بوته‌کنی یا چرای بی‌رویه دام‌ها در حوضه آبخیز موجب تشدید سیل می‌شود؛ زیرا با از بین رفتن پوشش گیاهی، نفوذپذیری خاک کاهش یافته و سرعت رواناب حاصل از بارش بیشتر می‌شود.

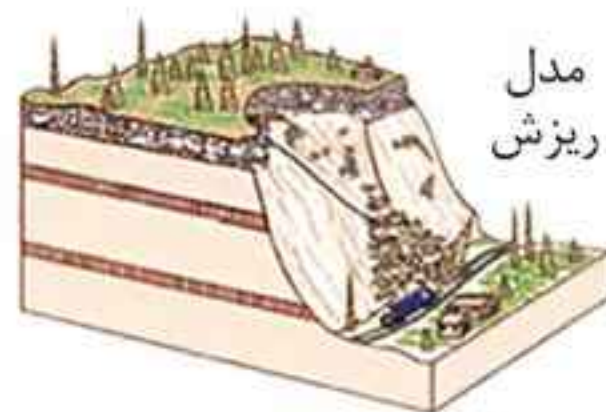
### زمین‌لغزش

• حرکات دامنه‌ای: در دامنه‌ها و نواحی پایکوهی، سنگ‌ها و موادی که بر اثر فرسایش تخریب شده‌اند، تحت تأثیر نیروی جاذبه زمین به سمت پایین دست حرکت می‌کنند که به آن حرکت دامنه‌ای گفته می‌شود. ریزش، خزش، جریان گلی و لغزش، چهار گروه اصلی حرکات دامنه‌ای را تشکیل می‌دهند.

**نکته:** مهم‌ترین و خسارت‌بارترین نوع حرکات دامنه‌ای، زمین‌لغزش است.



حرکت کند و نامحسوس رسوبات سطح دامنه در مدت زمان طولانی



سقوط آزاد سنگ‌ها و خرده‌سنگ‌ها در سطح دامنه‌های پرشیب و پرتگاهی



جابه‌جایی حجم عظیم مواد در سطح دامنه‌های پرشیب



جریان یافتن رسوبات ریزدانه اشباع شده از آب، به صورت گل‌ولای



## کنکور سراسری ۹۸

۱. کدام گزینه، به ترتیب به پاسخ دو سؤال کلیدی «چطور» و «چه چیز» در ارتباط با «دریاچه ارومیه» اشاره می‌کند؟

- (۱) حفر بی‌رویه چاه‌ها - کاهش بارش در حوضه آبریز دریاچه
- (۲) تغییر در میزان آب ورودی به دریاچه - گرم شدن عمومی هوا
- (۳) کاهش آب دریاچه - حفر بی‌رویه چاه‌ها در اطراف دریاچه
- (۴) تأمین آب دریاچه از طریق چشمه‌های کف - عبور رودهای ورودی از لایه‌های نمکی

۲. کدام عبارت، با تقسیمات داخلی کشور ما مغايرت دارد؟

- (۱) هر دهستان از چند روستا تشکیل شده است و توسط ده‌دار اداره می‌شود.
- (۲) هر شهرستان از چند شهر تشکیل شده است و توسط شهردار اداره می‌شود.
- (۳) هر بخش از چند دهستان تشکیل شده است و توسط بخش‌دار اداره می‌شود.
- (۴) هر استان از چند شهرستان تشکیل شده است و توسط استاندار اداره می‌شود.

۳. همه عبارت‌ها، مفهوم نادرستی از «نقش شهر» را بیان می‌کنند، به جز:

- (۱) سیمای سکونتگاه‌های سیاسی و اداری، همانند یکدیگرند.
- (۲) نقش سکونتگاه‌ها، در طول زمان تغییرات کمتری دارد.

## کنکور خارج از کشور ۹۸

۱۶. عبارتهای زیر حاصل تحقیق پژوهشگری است که بر روی «تغییرات جمعیتی شهر X»، مطالعه نموده است. با توجه به مراحل پژوهش جغرافیایی، کدام موارد را می‌توان به ترتیب در گام «اول» و «پنجم» قرار داد؟

الف) عوامل مؤثر در افزایش جمعیت شهر X در دههٔ اخیر چیست؟  
ب) به نظر می‌رسد وجود خدمات آموزشی، عامل افزایش جمعیت شهر X است.

پ) پژوهشگر، با تعدادی از ساکنان یکی از محله‌های قدیمی شهر X مصاحبه می‌کند.

ت) بین تقاضای نیروی کار در شهر X و جذب جمعیت آن، رابطه‌ای مستقیم وجود دارد.

(۱) الف و ب

(۲) الف و ت

(۳) ب و پ

(۴) پ و ت

۱۷. کدام عبارت، موقعیت مطلق «کشور ایران» را به درستی بیان می‌کند؟

(۱) از کشورهای جنوب غربی آسیا و در منطقهٔ خاورمیانه قرار دارد.

(۲) در نیمکرهٔ شرقی و در نیمهٔ جنوبی منطقهٔ معتدلهٔ شمالی قرار دارد.

(۳) به سبب دسترسی به دریای عمان با آب‌های اقیانوسی در ارتباط است.

(۴) در نوار بیابانی نیمکرهٔ شمالی و در مجاورت مدار رأس‌السرطان قرار دارد.

#### ۴ کوه‌های شرق و جنوب شرقی

• در جنوب استان سیستان و بلوچستان و اطراف چالهٔ جازموریان در کرمان، منطقهٔ مکران واقع شده است که در آن رشته‌کوه‌های بشاگرد و اطراف آن با ارتفاع نسبتاً کم و فرسوده‌ای وجود دارند.



نقشهٔ کوه‌های شرق و جنوب شرقی



کوه‌های مریخی - سیستان و بلوچستان

• فرسایش در این کوه‌ها شکل‌های زیبایی با دره‌ها، چاله‌ها و گودال‌های عمیق ایجاد کرده است که به آن‌ها «ناهمواری‌های مریخی» و «کوه‌های مینیاتوری» هم گفته می‌شود.

#### ◀ گل‌فشان



گل‌فشان - سیستان و بلوچستان

در استان‌های هرمزگان و جنوب استان سیستان و بلوچستان، در فاصلهٔ ناهمواری‌های مریخی تا دریای عمان، چندین گل‌فشان وجود دارد که همانند چشمه‌های گلی می‌جوشند.

## انواع آب و هوای ایران

- دما، بارش و فشار هوا از مهم‌ترین داده‌های هواشناسی هستند.
- داده‌های هواشناسی در ایستگاه‌های هواشناسی سینوپتیک (هم‌دیدبانی) در نقاط مختلف کشور، هم‌زمان با دستگاه‌هایی مانند دماسنج، باران‌سنج و فشارسنج اندازه‌گیری می‌شوند. داده‌های به‌دست آمده در رایانه ذخیره شده، سپس با تجزیه و تحلیل توسط اقلیم‌شناسان، نتیجه کار به صورت انواع نقشه با موضوعات مختلف نمایش داده می‌شود. از آنجا که میانگین سالانه بارش، دما و رطوبت هوا در نقاط مختلف کشور یکسان نیست، کارشناسان، اقلیم کشور را به چهار ناحیه مختلف آب و هوایی گرم و خشک، کوهستانی، گرم و شرجی و معتدل خزری تقسیم می‌کنند.

**نکته:** هرچه فشار بخار آب بیشتر باشد، هوا مرطوب‌تر (شرجی‌تر) می‌شود.



نقشه تقسیم‌بندی آب و هوای ایران



## دریای خزر

<p>مازندران، قزوین، گرگان، طبرستان، هیرکانی، دیلم و کاسپین (در نقشه‌های خارجی)</p>	<p><b>سایر نام‌ها</b></p>
<p>روسیه، ایران، ترکمنستان، آذربایجان و قزاقستان</p>	<p><b>کشورهای همسایه</b></p>
<p>ولگا و اورال از شمال، سفیدرود و هراز از جنوب اترک و گرگان از شرق و کورا و ارس از غرب</p>	<p><b>رودهایی که به آن می‌ریزند</b></p>
<ul style="list-style-type: none"> <li>• بزرگ‌ترین دریاچه جهان است.</li> <li>• بقایای دریای تتیس در نیمکره شمالی است.</li> <li>• پهنه آبی بزرگی که در امتداد شمال به جنوب کشیده شده و به علت وسعت زیاد، دریا نام گرفته است.</li> <li>• مساحت آن با توجه به تغییرات سطح آب متفاوت است.</li> <li>• سطح آب آن ۲۸ متر پایین‌تر از سطح آب‌های آزاد است.</li> <li>• نقاط جنوب و مرکز آن، عمیق‌ترین قسمت‌های این دریا هستند.</li> <li>• دریایی مشترک با همسایگان است.</li> <li>• <b>طول:</b> حدود ۱۲۰۰ کیلومتر</li> <li>• <b>عرض متوسط:</b> ۳۰۰ کیلومتر</li> </ul>	<p><b>ویژگی‌ها</b></p>
<ul style="list-style-type: none"> <li>• بهره‌برداری از منابع نفت و گاز</li> <li>• ویژگی‌های محیط زیستی خاص</li> <li>• گردشگری</li> <li>• صید ماهی</li> <li>• تجارت دریایی</li> <li>• محل توقف پرندگان مهاجر</li> <li>• وجود انواع ماهیان خاویاری</li> </ul>	<p><b>اهمیت‌ها</b></p>



### رشد طبیعی جمعیت

• برای اندازه‌گیری رشد طبیعی جمعیت، میزان موالید و مرگ‌ومیر را در یک سال مشخص از هم کم کرده و بر تعداد کل جمعیت تقسیم می‌کنیم؛ سپس آن را به درصد می‌نویسیم.

$$\text{رشد طبیعی جمعیت} = \frac{\text{میزان مرگ‌ومیر} - \text{میزان موالید}}{\text{کل جمعیت}} \times 100$$

**مثال:** اگر میزان موالید ایران در سال ۱۳۹۵ حدود ۱,۲۵۰,۰۰۰ نفر و مرگ‌ومیر آن ۳۷۰,۰۰۰ نفر و جمعیت کل آن حدود ۷۹ میلیون نفر باشد، میزان رشد طبیعی جمعیت ایران را حساب کنید.

$$\frac{1,250,000 - 370,000}{79,000,000} \times 100 = 1/1 \text{ درصد}$$

### رشد مطلق جمعیت

• اگر مهاجرت را به میزان رشد طبیعی جمعیت اضافه یا از آن کم کنیم، رشد مطلق جمعیت به دست می‌آید که طبق فرمول زیر محاسبه می‌شود:

$$\text{رشد مطلق جمعیت} = \frac{\text{مهاجرت} \pm \left( \begin{array}{l} \text{میزان} \\ \text{مرگ‌ومیر} \end{array} - \begin{array}{l} \text{میزان} \\ \text{موالید} \end{array} \right)}{\text{کل جمعیت}} \times 100$$

• معمولاً برنامه‌ریزان برای برنامه‌ریزی‌های مختلف اجتماعی، اقتصادی، آموزشی و فرهنگی به آینده‌نگری جمعیتی نیاز دارند.

• **قانون ۷۰**، زمان دو برابر شدن جمعیت هر کشور را نشان می‌دهد.

• اطلاع از میزان رشد جمعیت، پایه محاسبه فرمول دو برابر شدن جمعیت است. زمان به دست آمده به برنامه‌ریزان کمک می‌کند تا برای آینده پیش‌بینی‌های لازم را انجام دهند.

$$\text{نرخ رشد جمعیت} = \frac{70}{\text{زمان دو برابر شدن جمعیت}}$$



- پراکندگی نقاط شهری در نواحی شمالی، غربی و شمال غربی کشور بیشتر است.
- بزرگ‌ترین شهرهای ایران در گذشته، در مسیر راه‌های کاروان‌رو و بازرگانی داخلی یا خارجی شکل گرفته است.

### عوامل مؤثر در گسترش سکونتگاه‌ها

عوامل مؤثری مانند آب، خاک و شیب زمین، نه تنها در پیدایش سکونتگاه‌ها، بلکه در تغییرات به وجود آمده در آن‌ها نیز نقش دارند. شرایط جغرافیایی (طبیعی، انسانی) مناسب در گسترش سکونتگاه‌ها مؤثر است.

عوامل طبیعی یا انسانی می‌تواند موجب از دست رفتن اعتبار یک سکونتگاه یا از بین رفتن آن شود.

- شهر باستانی بیشاپور (در شمال غربی کازرون) در زمان ساسانیان از اهمیت ارتباطی زیادی در ایران برخوردار بود. این شهر تا قرن هفتم هجری آباد و مسکونی بود و جنگ و بیماری سبب از بین رفتن آن شد.

### انواع سکونتگاه‌ها

#### ۱. سکونتگاه عشایری

سکونتگاه عشایری، قدیمی‌ترین نوع سکونتگاه در ایران است. در این شیوه زندگی، سکونت و یک‌جانشینی دائمی دیده نمی‌شود. عشایر به‌طور مستقیم از منابع طبیعی استفاده می‌کنند. وجود کوه‌های البرز، زاگرس و دشتهای پست و هموار مجاور آن‌ها، از قرن‌ها پیش اوضاع را برای دامپروری فراهم کرده است. عشایر زندگی اجتماعی قبیله‌ای دارند و از ایل و طایفه تشکیل شده‌اند. آن‌ها با یکدیگر پیوندهای خویشاوندی دارند.

- ایلات عمده کشور ایران: ۱ ایل سون ۲ بختیاری ۳ قشقایی ۴ ترکمن

## ۲. سکونتگاه روستایی

محلی که فعالیت اغلب ساکنان آن به زمین وابسته است و بیشتر آن‌ها به کشاورزی اشتغال دارند، روستا نام دارد. فضای باز اطراف روستاها، موجب ایجاد چشم‌اندازهای طبیعی زیبایی برای روستاییان شده است. روستاییان به آداب و رسوم محل زندگیشان پایبند هستند و در کاشت، داشت و برداشت محصول با یکدیگر همکاری می‌کنند. هوای پاک، طبیعت زیبا و زندگی ساده، آرامش بیشتری را برای روستاییان فراهم آورده است. عرضه خدماتی مانند بیمارستان، فروشگاه و حمل‌ونقل عمومی معمولاً در روستاها محدودتر است.

## ۳. سکونتگاه شهری

در سال ۱۳۹۵ طبق گزارش مرکز آمار ایران منظور از شهر هر یک از نقاط جغرافیایی است که دارای مصوبه هیئت دولت بوده و شهرداری داشته باشد. شهر از نظر بافت ساختمانی، اشتغال و سایر عوامل، سیمایی با ویژگی‌های خاص خود را دارد. شهر از نظر بافت ساختمانی، اشتغال و سایر عوامل، دارای سیمایی با ویژگی‌های خاص خود است. جمعیت زیاد شهرها، موجب نیاز به خدمات و تسهیلات بیشتر شده و خانه‌ها فشرده و محله‌ها پرتراکم شده است. در سکونتگاه‌های شهری، بیشتر مردم به مشاغل خدماتی و صنعتی اشتغال دارند. در آداب و رسوم، ارزش‌ها و شیوه زندگی مردم شهر، معمولاً تفاوت‌های زیادی مشاهده می‌شود.



## توان‌های اقتصادی ایران

درس ۱۰

• اقتصاد علمی است که انسان برای تأمین نیازهای خود به آن توجه می‌کند. فعالیت‌های اقتصادی موجب افزایش ثروت در کشورها می‌شود و در نتیجه رفاه و آسایش را برای مردم آن کشور فراهم می‌آورد.

• **فعالیت‌های اقتصادی در سه بخش انجام می‌شود:** ۱ کشاورزی ۲ صنعت ۳ خدمات

• توجه همه‌جانبه به سه بخش فعالیت‌های اقتصادی، نقش مهمی در توسعه اقتصادی و پیشرفت کشورها دارد. برای مثال، کشاورزی رونق نمی‌گیرد مگر اینکه امکانات مناسبی توسط بخش خدمات و صنعت فراهم شود.

• برای پیشرفت و توسعه اقتصادی باید از تمام توان مالی موجود بهره گرفت. محیط طبیعی مساعد از یک سو و انسان توانمند از سوی دیگر بستر مناسبی برای فعالیت‌های اقتصادی فراهم می‌آورد.

• شناخت توان‌های محیطی به انسان کمک می‌کند تا از مکان‌ها درست و بهینه استفاده کند و در بخش‌های مختلف اقتصادی به خوبی عمل کند.

### بخش‌های اقتصادی کشور

#### ۱ کشاورزی

یکی از اساسی‌ترین نیازهای انسان، نیاز به غذاست. برای رفع این نیاز، شکلی از رابطه بین انسان و محیط طبیعی ایجاد شده است که به آن **کشاورزی** می‌گویند.

بخش کشاورزی در اقتصاد کشور نقش بسیار مهمی دارد؛ زیرا در تأمین مواد غذایی سالم، خودکفایی، ایجاد اشتغال و بهره‌مندی صحیح از مواهب الهی مانند آب و خاک، نقشی حیاتی ایفا می‌کند.

کشاورزی شامل فعالیت‌های گوناگون است و از فعالیت‌های اساسی و زیربنایی کشور به حساب می‌آید. مهم‌ترین فعالیت‌ها در بخش کشاورزی: زراعت، باغداری و دامداری صید ماهی، پرورش زنبور و پرورش کرم ابریشم، از بخش‌های دیگر کشاورزی هستند.

#### ◀ زراعت

تنوع آب‌وهوایی در ایران، موقعیت مساعدی را برای تولید انواع محصولات زراعی فراهم کرده است. محصولات که در مناطق مختلف کشور کشت می‌شوند: انواع غلات، حبوبات، سبزیجات و محصولات جالیزی، نباتات علوفه‌ای و محصولات صنعتی مشکلات تولیدات زراعی: محدودیت در منابع آب و خاک، بهره‌وری کم، وجود آفات و خسارات طبیعی، نوسانات آب‌وهوایی، بی‌ثباتی در قیمت محصولات و...

#### ◀ باغداری

اختلاف شدید درجه حرارت روزانه و سالانه در نواحی مختلف ایران، سبب ایجاد تنوع فراوان در تولیدات باغی شده است. کشور ما برای تولیدات باغی از مزیت‌های زیادی برخوردار است؛ زیرا امکان کشت انواع گوناگون میوه‌های سردسیری، نیمه‌گرمسیری و گرمسیری را دارد. این بخش از کشاورزی، از مهم‌ترین اقلام صادراتی کشور ماست که همه‌ساله ارز فراوانی را به کشور وارد می‌کند. نواحی مختلف کشور، استعدادهای متفاوتی در زمینه تولیدات باغی دارند؛ به همین دلیل هر استانی میوه‌های ویژه خود را تولید می‌کند.