



وزارت آموزش و پرورش

سازمان پژوهش و برنامه‌ریزی آموزشی

زیست‌شناسی (۱) - پایه دهم دوره دوم متوسطه - ۱۱۰۲۱۶
سازمان پژوهش و برنامه‌ریزی آموزشی

دکتر تألیف کتاب‌های درسی عمومی و متوسطه نظری
سیدعلی آل محمد، محمد ابراهیمی، مریم انصاری، علیرضا ساری، الهه علوی، بهمن فخریان و محمد کریم‌الدینی (اعضای شورای برنامه‌ریزی و تألیف)
بهمن فخریان (دبیراستاد علمی) - محمد دلشنگر و علیرضا کاهنه (دبیراستاد ادبی)
اداره کل نظارت بر نشر و توزیع مواد آموزشی

احمدرضا امینی (مدیر امور فنی و چاپ) - جواد صفری (مدیر هنری) - احسان رضوانی (طراح گرافیک و طراح جلد) - مریم ونوئی انبازدان (صفحه‌آرا) - الهه بهمن (تصویرگر) - عزیز عطار (عکاس تشریح اندام‌ها) - مرشیه اخلاقی، سیده فاطمه طباطبایی، رعنا فرح‌زاده ترونی، شاداب ارشادی، فریبا سیر، مریم دهقان‌زاده و فاطمه رئیسیان فیروزآباد (امور آماده‌سازی)

تهران: خیابان ایرانشهر شمالی - ساختمان شماره ۴ آموزش و پرورش (شهید موسوی)
تلفن: ۸۸۸۳۱۱۶۱-۹، دورنگار: ۸۸۳۰۹۲۶۶، کد پستی: ۱۵۸۴۷۲۲۵۹
وبسایت: www.intextbook.ir و www.chap.sch.ir

شرکت چاپ و نشر کتاب‌های درسی ایران تهران - کیلومتر ۱۷ جاده مخصوص کرج - خیابان (درویش)
تلفن: ۲۴۹۸۵۱۶۱-۵، دورنگار: ۲۴۹۸۵۱۶۰، صندوق پستی: ۳۷۵۱۵-۱۳۹

شرکت چاپ و نشر کتاب‌های درسی ایران «سهامی خاص»
چاپ هشتم ۱۴۰۲

نام کتاب:
پدیده‌آوردنده
مدیریت برنامه‌ریزی درسی و تألیف:
شناسه افزوده برنامه‌ریزی و تألیف:

مدیریت آماده‌سازی هنری:
شناسه افزوده آماده‌سازی:

نشانی سازمان:

تلفن:

چاپخانه:
سال انتشار و نوبت چاپ:

شابک ۹۷۸-۹۶۴-۰۵-۲۵۱۵-۹
ISBN: 978-964-05-2515-9



وزارت آموزش و پرورش

سازمان پژوهش و برنامه‌ریزی آموزشی

زیست‌شناسی (۱) - پایه دهم دوره دوم متوسطه - ۱۱۰۲۱۶
سازمان پژوهش و برنامه‌ریزی آموزشی

دکتر تألیف کتاب‌های درسی عمومی و متوسطه نظری
سیدعلی آل محمد، محمد ابراهیمی، مریم انصاری، علیرضا ساری، الهه علوی، بهمن فخریان و محمد کریم‌الدینی (اعضای شورای برنامه‌ریزی و تألیف)
بهمن فخریان (دبیراستاد علمی) - محمد دلشنگر و علیرضا کاهنه (دبیراستاد ادبی)
اداره کل نظارت بر نشر و توزیع مواد آموزشی

احمدرضا امینی (مدیر امور فنی و چاپ) - جواد صفری (مدیر هنری) - احسان رضوانی (طراح گرافیک و طراح جلد) - مریم ونوئی انبازدان (صفحه‌آرا) - الهه بهمن (تصویرگر) - عزیز عطار (عکاس تشریح اندام‌ها) - مرشیه اخلاقی، سیده فاطمه طباطبایی، رعنا فرح‌زاده ترونی، شاداب ارشادی، فریبا سیر، مریم دهقان‌زاده و فاطمه رئیسیان فیروزآباد (امور آماده‌سازی)

تهران: خیابان ایرانشهر شمالی - ساختمان شماره ۴ آموزش و پرورش (شهید موسوی)
تلفن: ۸۸۸۳۱۱۶۱-۹، دورنگار: ۸۸۳۰۹۲۶۶، کد پستی: ۱۵۸۴۷۲۲۵۹
وبسایت: www.intextbook.ir و www.chap.sch.ir

شرکت چاپ و نشر کتاب‌های درسی ایران تهران - کیلومتر ۱۷ جاده مخصوص کرج - خیابان (درویش)
تلفن: ۲۴۹۸۵۱۶۱-۵، دورنگار: ۲۴۹۸۵۱۶۰، صندوق پستی: ۳۷۵۱۵-۱۳۹

شرکت چاپ و نشر کتاب‌های درسی ایران «سهامی خاص»
چاپ نهم ۱۴۰۲

نام کتاب:
پدیده‌آوردنده
مدیریت برنامه‌ریزی درسی و تألیف:
شناسه افزوده برنامه‌ریزی و تألیف:

مدیریت آماده‌سازی هنری:
شناسه افزوده آماده‌سازی:

نشانی سازمان:

تلفن:

چاپخانه:
سال انتشار و نوبت چاپ:

شابک ۹۷۸-۹۶۴-۰۵-۲۵۱۵-۹
ISBN: 978-964-05-2515-9

مقدمه

کتاب زیست‌شناسی ۱ اولین کتاب زیست‌شناسی از دوره دوم متوسطه است که برای پایه دهم و رشته تجربی تألیف و چاپ شده است. این کتاب ادامه اجرای برنامه ۱۲ ساله حوزه تربیتی و یادگیری علوم تجربی است که از دوره ابتدایی آغاز و در سه سال اول متوسطه در قالب کتاب‌های علوم تجربی ادامه یافته و به دوره دوم متوسطه رسیده است. در این دوره، علوم تجربی به صورت ۴ کتاب مجزا تعریف شده است. درس زیست‌شناسی برای رشته علوم تجربی در سه پایه دهم، یازدهم و دوازدهم ارائه می‌شود. برنامه زیست‌شناسی براساس راهنمای برنامه حوزه تربیت و یادگیری علوم تجربی و منطبق با برنامه درسی ملی تدوین شده است.


اهداف این برنامه مطابق با برنامه درسی ملی در سه عرصه ارتباطی یعنی ارتباط انسان با خود، خلق و خلقت که مبتنی بر ارتباط او با خداوند متعال است، تعریف شده و در جهت تقویت پنج عنصر (تفکر و تعقل، ایمان، علم، عمل و اخلاق) پیش خواهد رفت. بر این اساس مهم‌ترین شایستگی‌های مدنظر حوزه علوم تجربی که درس زیست‌شناسی تلاش می‌کند در دانش‌آموز تحقق یابد، عبارت‌اند از:

۱. نظام‌مندی طبیعت را براساس درک و تحلیل مفاهیم، الگوها و روابط بین پدیده‌های طبیعی به عنوان آیات الهی کشف و گزارش می‌کند و نتایج آن را برای حل مسائل حال و آینده در ابعاد فردی و اجتماعی در قالب ایده یا ابزار ارائه می‌دهد / به کار می‌گیرد.
 ۲. با ارزیابی رفتارهای متفاوت در ارتباط با خود و دیگران در موقعیت‌های گوناگون زندگی، رفتارهای سالم را انتخاب می‌کند / گزارش می‌کند / به کار می‌گیرد.
 ۳. با درک ماهیت، روش و فرایند علم تجربی، امکان به کارگیری این علم را در حل مسائل واقعی زندگی (حال و آینده)، تحلیل و محدودیت‌ها و توانمندی‌های علوم تجربی را در حل این مسائل گزارش می‌کند.

۴. با استفاده از منابع علمی معتبر و بهره‌گیری از علم تجربی، می‌تواند ایده‌هایی مبتنی بر تجارب شخصی، برای مشارکت در فعالیت‌های علمی ارائه دهد و در این فعالیت‌ها با حفظ ارزش‌ها و اخلاق علمی مشارکت کند.

با توجه به زمینه انتخاب شده برای این کتاب یعنی کسب ماده و انرژی و نیز تأکید برنامه درسی ملی بر آموزش زمینه محور و لزوم ارائه محتوایی که با زندگی حال و آینده دانش‌آموزان ارتباط داشته باشد، موضوع‌های زیر در این کتاب گنجانده شده‌اند:

- معرفی زیست‌شناسی، محدوده علوم تجربی، مرزهای حیات؛
 - زیست‌شناسی در خدمت جامعه انسانی از جمله تهیه غذای سالم و کافی، حفظ محیط زیست و تأمین سلامت انسان؛
 - آشنایی با دستگاه‌های مختلف بدن انسان، بعضی از بیماری‌های مرتبط با آنها و مقایسه دستگاه‌های بدن انسان با جانوران دیگر؛
 - آشنایی با ساختار گیاهان و چگونگی جذب و دفع در آنها.
- در تألیف این کتاب چند نکته مدنظر مؤلفان و شورای تألیف بوده است:
- سعی شده حجم کتاب با ساعت اختصاص یافته به آن متناسب باشد.
 - مباحث مطرح شده در دوره اول متوسطه در این کتاب کامل‌تر شده و به‌صورت تخصصی‌تر به آن پرداخته شده است البته سعی شده از تکرار مطالب دوره اول خودداری شود.
 - به بعضی از مباحث زیست‌شناسی فصل جداگانه‌ای اختصاص داده نشده و در هر قسمت بسته به نیاز درباره موضوع توضیح مشخصی داده شده است.

■ در ابتدای هر فصل، نشانه‌های زمینه سریع پاسخ  آمده است که با استفاده از تلفن همراه یا رایانک (تبلت) و اتصال به اینترنت می‌توان به محتوای آموزشی آن دست یافت.

گروه زیست‌شناسی لازم می‌داند از دبیران منتخب و سرگروه‌های آموزشی محترم استان‌های اصفهان و گیلان که در اعتبارسنجی این کتاب با ما همکاری داشته‌اند تشکر و قدردانی نماید.

- گروه زیست‌شناسی
- دفتر تألیف کتاب‌های درسی عمومی و متوسطه نظری



گروه زیست‌شناسی

مقدمه

کتاب زیست‌شناسی ۱ اولین کتاب زیست‌شناسی از دوره دوم متوسطه است که برای پایه دهم و رشته تجربی تألیف و چاپ شده است. این کتاب ادامه اجرای برنامه ۱۲ ساله حوزه تربیتی و یادگیری علوم تجربی است که از دوره ابتدایی آغاز و در سه سال اول متوسطه در قالب کتاب‌های علوم تجربی ادامه یافته و به دوره دوم متوسطه رسیده است. در این دوره، علوم تجربی به صورت ۴ کتاب مجزا تعریف شده است. درس زیست‌شناسی برای رشته علوم تجربی در سه پایه دهم، یازدهم و دوازدهم ارائه می‌شود. برنامه زیست‌شناسی براساس راهنمای برنامه حوزه تربیت و یادگیری علوم تجربی و منطبق با برنامه درسی ملی تدوین شده است.

اهداف این برنامه مطابق با برنامه درسی ملی در سه عرصه ارتباطی یعنی ارتباط انسان با خود، خلق و خلقت که مبتنی بر ارتباط او با خداوند متعال است، تعریف شده و در جهت تقویت پنج عنصر (تفکر و تعقل، ایمان، علم، عمل و اخلاق) پیش خواهد رفت. بر این اساس مهم‌ترین شایستگی‌های مدنظر حوزه علوم تجربی که درس زیست‌شناسی تلاش می‌کند در دانش‌آموز تحقق یابد، عبارت‌اند از:

۱. نظام‌مندی طبیعت را براساس درک و تحلیل مفاهیم، الگوها و روابط بین پدیده‌های طبیعی به عنوان آیات الهی کشف و گزارش می‌کند و نتایج آن را برای حل مسائل حال و آینده در ابعاد فردی و اجتماعی در قالب ایده یا ابزار ارائه می‌دهد / به کار می‌گیرد.
 ۲. با ارزیابی رفتارهای متفاوت در ارتباط با خود و دیگران در موقعیت‌های گوناگون زندگی، رفتارهای سالم را انتخاب می‌کند / گزارش می‌کند / به کار می‌گیرد.
 ۳. با درک ماهیت، روش و فرایند علم تجربی، امکان به کارگیری این علم را در حل مسائل واقعی زندگی (حال و آینده)، تحلیل و محدودیت‌ها و توانمندی‌های علوم تجربی را در حل این مسائل گزارش می‌کند.

۴. با استفاده از منابع علمی معتبر و بهره‌گیری از علم تجربی، می‌تواند ایده‌هایی مبتنی بر تجارب شخصی، برای مشارکت در فعالیت‌های علمی ارائه دهد و در این فعالیت‌ها با حفظ ارزش‌ها و اخلاق علمی مشارکت کند.

با توجه به زمینه انتخاب شده برای این کتاب یعنی کسب ماده و انرژی و نیز تأکید برنامه درسی ملی بر آموزش زمینه محور و لزوم ارائه محتوایی که با زندگی حال و آینده دانش‌آموزان ارتباط داشته باشد، موضوع‌های زیر در این کتاب گنجانده شده‌اند:

- معرفی زیست‌شناسی، محدوده علوم تجربی، مرزهای حیات؛
 - زیست‌شناسی در خدمت جامعه انسانی از جمله تهیه غذای سالم و کافی، حفظ محیط زیست و تأمین سلامت انسان؛
 - آشنایی با دستگاه‌های مختلف بدن انسان، بعضی از بیماری‌های مرتبط با آنها و مقایسه دستگاه‌های بدن انسان با جانوران دیگر؛
 - آشنایی با ساختار گیاهان و چگونگی جذب و دفع در آنها.
- در تألیف این کتاب چند نکته مدنظر مؤلفان و شورای تألیف بوده است:
- سعی شده حجم کتاب با ساعت اختصاص یافته به آن متناسب باشد.
 - مباحث مطرح شده در دوره اول متوسطه در این کتاب کامل‌تر شده و به‌صورت تخصصی‌تر به آن پرداخته شده است البته سعی شده از تکرار مطالب دوره اول خودداری شود.
 - به بعضی از مباحث زیست‌شناسی فصل جداگانه‌ای اختصاص داده نشده و در هر قسمت بسته به نیاز درباره موضوع توضیح مشخصی داده شده است.

■ در ابتدای هر فصل، نشانه‌های زمینه سریع پاسخ  آمده است که با استفاده از تلفن همراه یا رایانک (تبلت) و اتصال به اینترنت می‌توان به محتوای آموزشی آن دست یافت.

گروه زیست‌شناسی لازم می‌داند از دبیران منتخب و سرگروه‌های آموزشی محترم استان‌های اصفهان و گیلان که در اعتبارسنجی این کتاب با ما همکاری داشته‌اند تشکر و قدردانی نماید.

- گروه زیست‌شناسی
- دفتر تألیف کتاب‌های درسی عمومی و متوسطه نظری

مطالب «بیشتر بدانید» و «واژه‌شناسی» در این کتاب، صرفاً جنبه آگاهی‌بخشی دارد و نباید در ارزشیابی، آزمون‌ها و آزمون سراسری ورود به دانشگاه (کنکور) مورد پرسش قرار گیرد.

مطالب «بیشتر بدانید» و «واژه‌شناسی» در این کتاب، صرفاً جنبه آگاهی‌بخشی دارد و نباید در ارزشیابی، آزمون‌ها و آزمون سراسری ورود به دانشگاه (کنکور) مورد پرسش قرار گیرد.

گوارش در دهان: با ورود غذا به دهان، جویدن غذا و گوارش مکانیکی آن آغاز می‌شود. آسیاب شدن غذا به ذره‌های بسیار کوچک برای فعالیت بهتر آنزیم‌های گوارشی، و اثر بزاق بر آن لازم است. سه جفت غده بزاقی بزرگ و غده‌های بزاقی کوچک، بزاق ترشح می‌کنند (شکل ۶). بزاق، ترکیبی از آب، یون‌ها، انواعی از آنزیم‌ها و موسین است. آنزیم آمیلاز بزاق به گوارش نشاسته کمک می‌کند. لیپوزیم، آنزیمی است که در از بین بردن باکتری‌های درون دهان نقش دارد. موسین، گلیکوپروتئینی است که آب فراوانی جذب و ماده مخاطی ایجاد می‌کند. ماده مخاطی دیواره لوله گوارش را از خراشیدگی حاصل از تماس غذا با آسیب شیمیایی (بر اثر اسید یا آنزیم) حفظ می‌کند و ذره‌های غذایی را به هم می‌چسباند و آنها را به توده لغزنده‌ای تبدیل می‌کند.

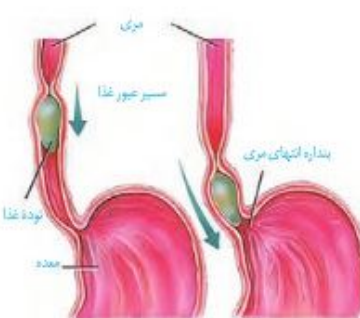


شکل ۶- غده‌های بزاقی، زیرزبانی، زیربرونی و بزاقی، بزاق ترشح می‌کنند.



شکل ۷- الف) هنگام بلع قفط راه مری برای عبور غذا باز است.

بلع غذا: هنگام بلع با فشار زبان، توده غذا به عقب دهان و داخل حلق رانده می‌شود. با رسیدن غذا به حلق، بلع به شکل غیرارادی، ادامه پیدا می‌کند. همان‌طور که می‌دانید حلق را به چهارراه تشبیه می‌کنند. با استفاده از شکل ۷- الف، توضیح دهید هنگام بلع چگونه راه‌های دیگر حلق بسته می‌شوند؟ در ادامه دیواره ماهیچه‌ای حلق منقبض می‌شود و حرکت کرمی آن، غذا را به مری می‌راند. حرکت کرمی در مری ادامه پیدا می‌کند و با شل شدن بنداره انتهایی مری، غذا وارد معده می‌شود (شکل ۷- ب). غده‌های مخاط مری، ماده مخاطی ترشح می‌کنند تا حرکت غذا آسان‌تر شود.



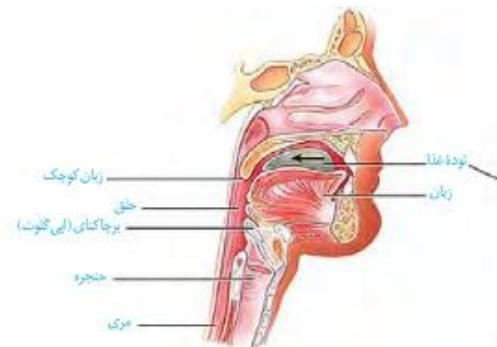
شکل ۷- ب) حرکات کرمی، غذا را در طول مری حرکت می‌دهند.

گوارش در معده: معده، بخش کیسه‌ای شکل لوله گوارش است. دیواره معده، چین خوردگی‌هایی دارد که با پرشدن معده باز می‌شوند تا غذای بلع شده در آن انبار شود. گوارش غذا در معده در اثر شیره

گوارش در دهان: با ورود غذا به دهان، جویدن غذا و گوارش مکانیکی آن آغاز می‌شود. آسیاب شدن غذا به ذره‌های بسیار کوچک برای فعالیت بهتر آنزیم‌های گوارشی، و اثر بزاق بر آن لازم است. سه جفت غده بزاقی بزرگ و غده‌های بزاقی کوچک، بزاق ترشح می‌کنند (شکل ۶). بزاق، ترکیبی از آب، یون‌ها، انواعی از آنزیم‌ها و موسین است. آنزیم آمیلاز بزاق به گوارش نشاسته کمک می‌کند. لیپوزیم، آنزیمی است که در از بین بردن باکتری‌های درون دهان نقش دارد. موسین، گلیکوپروتئینی است که آب فراوانی جذب و ماده مخاطی ایجاد می‌کند. ماده مخاطی دیواره لوله گوارش را از خراشیدگی حاصل از تماس غذا با آسیب شیمیایی (بر اثر اسید یا آنزیم) حفظ می‌کند و ذره‌های غذایی را به هم می‌چسباند و آنها را به توده لغزنده‌ای تبدیل می‌کند.

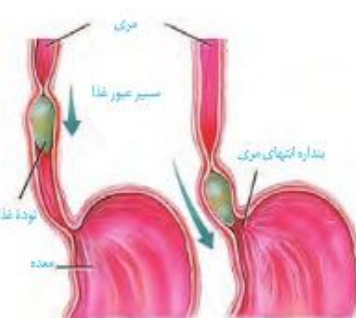


شکل ۶- غده‌های بزاقی، زیرزبانی، زیربرونی و بزاقی، بزاق ترشح می‌کنند.



شکل ۷- الف) هنگام بلع قفط راه مری برای عبور غذا باز است.

بلع غذا: هنگام بلع با فشار زبان، توده غذا به عقب دهان و داخل حلق رانده می‌شود. با رسیدن غذا به حلق، بلع به شکل غیرارادی، ادامه پیدا می‌کند. همان‌طور که می‌دانید حلق را به چهارراه تشبیه می‌کنند. با استفاده از شکل ۷- الف، توضیح دهید هنگام بلع چگونه راه‌های دیگر حلق بسته می‌شوند؟ در ادامه دیواره ماهیچه‌ای حلق منقبض می‌شود و حرکت کرمی آن، غذا را به مری می‌راند. حرکت کرمی در مری ادامه پیدا می‌کند و با شل شدن بنداره انتهایی مری، غذا وارد معده می‌شود (شکل ۷- ب). غده‌های مخاط مری، ماده مخاطی ترشح می‌کنند تا حرکت غذا آسان‌تر شود.



شکل ۷- ب) حرکات کرمی، غذا را در طول مری حرکت می‌دهند.

گوارش در معده: معده، بخش کیسه‌ای شکل لوله گوارش است. دیواره معده، چین خوردگی‌هایی دارد که با پرشدن معده باز می‌شوند تا غذای بلع شده در آن انبار شود. گوارش غذا در معده در اثر شیره

واژه شناسی

خلاصه‌واژه‌های لیپوپروتئین کم‌چگال و لیپوپروتئین پرچگال از سوی فرهنگستان زبان و ادب فارسی، به‌ترتیب «لیپوک» و «لیپوب» اعلام شده‌است.

مواد گوناگون به روش‌های متفاوتی که در فصل قبل خواندید، از یاخته‌های پوششی هر پرز عبور می‌کنند و به شبکه مویرگی درون پرز و سپس جریان خون وارد می‌شوند. همان‌طور که در شکل ۱۳-الف می‌بینید، در هر پرز، مویرگ بسته لنفی نیز وجود دارد. لنف از آب و ترکیبات دیگر تشکیل شده و در رگ‌های لنفی جریان دارد. مولکول‌های حاصل از گوارش لیپیدها به مویرگ لنفی و سپس به خون وارد می‌شوند (در فصل دستگاه گردش مواد در بدن، با ساختار مویرگ خونی و لنفی بیشتر آشنا می‌شوید). این مولکول‌ها در کبد یا بافت چربی ذخیره می‌شوند. در کبد از این لیپیدها، مولکول‌های لیپوپروتئین (ترکیب لیپید و پروتئین) ساخته می‌شود.

گروهی از لیپوپروتئین‌ها کلسترول زیادی دارند و به آنها لیپوپروتئین کم‌چگال (LDL) می‌گویند. در گروهی دیگر، پروتئین از کلسترول بیشتر است که لیپوپروتئین پرچگال (HDL) نام دارند. زیاد بودن لیپوپروتئین پرچگال نسبت به کم‌چگال، احتمال رسوب کلسترول در دیواره سرخرگ‌ها را کاهش می‌دهد. چاقی، کم‌تحركی و مصرف بیش از حد کلسترول، میزان لیپوپروتئین‌های کم‌چگال را افزایش می‌دهد.

فعالیت ۵

یک برگه آزمایش خون را که مواد موجود خون در آن ثبت شده است، بررسی کنید. میزان طبیعی لیپوپروتئین پرچگال (HDL)، لیپوپروتئین کم‌چگال (LDL)، نسبت HDL/LDL و تری‌گلیسرید در خون چقدر است؟

واژه شناسی

خلاصه‌واژه‌های لیپوپروتئین کم‌چگال و لیپوپروتئین پرچگال از سوی فرهنگستان زبان و ادب فارسی، به‌ترتیب «لیپوک» و «لیپوب» اعلام شده‌است.

مواد گوناگون به روش‌های متفاوتی که در فصل قبل خواندید، از یاخته‌های پوششی هر پرز عبور می‌کنند و به شبکه مویرگی درون پرز و سپس جریان خون وارد می‌شوند. همان‌طور که در شکل ۱۳-الف می‌بینید، در هر پرز، مویرگ بسته لنفی نیز وجود دارد. لنف از آب و ترکیبات دیگر تشکیل شده و در رگ‌های لنفی جریان دارد. مولکول‌های حاصل از گوارش لیپیدها به مویرگ لنفی و سپس به خون وارد می‌شوند (در فصل دستگاه گردش مواد در بدن، با ساختار مویرگ خونی و لنفی بیشتر آشنا می‌شوید). این مولکول‌ها در کبد یا بافت چربی ذخیره می‌شوند. در کبد از این لیپیدها، مولکول‌های لیپوپروتئین (ترکیب لیپید و پروتئین) ساخته می‌شود.

گروهی از لیپوپروتئین‌ها کلسترول زیادی دارند و به آنها لیپوپروتئین کم‌چگال (LDL) می‌گویند. در گروهی دیگر، پروتئین از کلسترول بیشتر است که لیپوپروتئین پرچگال (HDL) نام دارند. زیاد بودن لیپوپروتئین پرچگال نسبت به کم‌چگال، احتمال رسوب کلسترول در دیواره سرخرگ‌ها را کاهش می‌دهد. چاقی، کم‌تحركی و مصرف بیش از حد کلسترول، میزان لیپوپروتئین‌های کم‌چگال را افزایش می‌دهد.

فعالیت ۵

یک برگه آزمایش خون را که مواد موجود خون در آن ثبت شده است، بررسی کنید. میزان طبیعی لیپوپروتئین پرچگال (HDL)، لیپوپروتئین کم‌چگال (LDL)، نسبت HDL/LDL و تری‌گلیسرید در خون چقدر است؟

روده بزرگ و دفع

ابتدای روده بزرگ روده کور نام دارد. روده کور به آبانديس ختم می‌شود. ادامه روده بزرگ از کولون بالارو، کولون افقی و کولون پایین‌رو، تشکیل شده است. روده بزرگ، پرز ندارد و یاخته‌های پوششی مخاط آن، ماده مخاطی ترشح می‌کنند ولی آنزیم گوارشی ترشح نمی‌کنند. بعد از روده بزرگ، راست روده قرار دارد. در انتهای راست‌روده، بنداره‌های داخلی (ماهیچه صاف) و خارجی (ماهیچه مخطط) قرار دارند (شکل ۱۴).

مواد جذب نشده و گوارش نیافته، یاخته‌های مرده و باقی مانده شیره‌های گوارشی، وارد روده بزرگ می‌شوند. روده بزرگ، آب و یون‌ها را جذب می‌کند؛ در نتیجه، مدفوع به شکل جامد در می‌آید. حرکات روده بزرگ، آهسته انجام می‌شوند. مدفوع به راست‌روده وارد و سرانجام دفع به صورت ارادی انجام می‌شود.



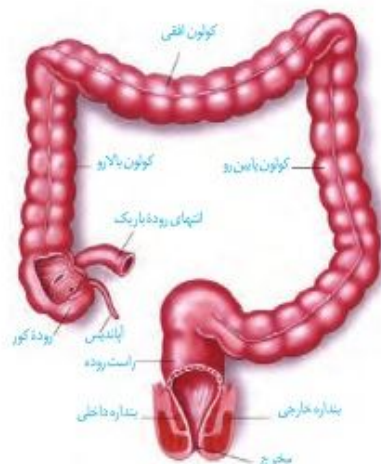
شکل ۱۴- بخش‌های انتهایی لوله گوارش

۱. LDL : Low-density Lipoproteins
۲. HDL : High-density Lipoproteins

روده بزرگ و دفع

ابتدای روده بزرگ روده کور نام دارد. روده کور به آبانديس ختم می‌شود. ادامه روده بزرگ از کولون بالارو، کولون افقی و کولون پایین‌رو، تشکیل شده است. روده بزرگ، پرز ندارد و یاخته‌های پوششی مخاط آن، ماده مخاطی ترشح می‌کنند ولی آنزیم گوارشی ترشح نمی‌کنند. بعد از روده بزرگ، راست روده قرار دارد. در انتهای راست‌روده، بنداره‌های داخلی (ماهیچه صاف) و خارجی (ماهیچه مخطط) قرار دارند (شکل ۱۴).

مواد جذب نشده و گوارش نیافته، یاخته‌های مرده و باقی مانده شیره‌های گوارشی، وارد روده بزرگ می‌شوند. روده بزرگ، آب و یون‌ها را جذب می‌کند؛ در نتیجه، مدفوع به شکل جامد در می‌آید. حرکات روده بزرگ، آهسته انجام می‌شوند. مدفوع به راست‌روده وارد و سرانجام دفع به صورت ارادی انجام می‌شود.



شکل ۱۴- بخش‌های انتهایی لوله گوارش

۱. LDL : Low-density Lipoproteins
۲. HDL : High-density Lipoproteins

حمل گازها در خون

کار دستگاه تنفس با همکاری دستگاه گردش خون، کامل می‌شود. خون، اکسیژن را به باخته‌ها می‌رساند و کربن دی‌اکسید را از آنها می‌گیرد و به سمت شش‌ها می‌آورد تا از بدن خارج شود. با توجه به اینکه بخش اندکی از این گازها به صورت محلول در خوناب جابه‌جا می‌شوند، بنابراین به سازوکارهای دیگری برای حمل این مولکول‌ها در خون نیاز است. گویچه قرمز سرشار از **هموگلوبین** است. غلظت اکسیژن خونی که از قلب به شش‌ها می‌رود، کمتر از غلظت اکسیژن در هوای حبابک‌ها است؛ در نتیجه در شش‌ها اکسیژن به هموگلوبین می‌پیوندد و در مجاورت بافت‌ها، که غلظت اکسیژن به علت مصرف شدن توسط باخته‌ها کاهش یافته است، اکسیژن از هموگلوبین جدا و به باخته‌ها داده می‌شود. پیوستن کربن‌دی‌اکسید به هموگلوبین و یا گسستن از آن نیز تابع غلظت کربن‌دی‌اکسید است. در بافت‌ها، کربن‌دی‌اکسید به هموگلوبین متصل و در شش‌ها از آن جدا می‌شود.

کربن مونوکسید، مولکول دیگری است که می‌تواند به هموگلوبین متصل شود با این تفاوت که وقتی متصل شد، به آسانی جدا نمی‌شود. محل اتصال این مولکول به هموگلوبین، همان محل اتصال اکسیژن است. بنابراین کربن مونواکسید با اتصال به هموگلوبین، مانع پیوستن اکسیژن می‌شود و چون به آسانی جدا نمی‌شود ظرفیت حمل اکسیژن را در خون کاهش می‌دهد. این وضعیت ممکن است چنان شدید باشد که به مرگ منجر شود. از این رو کربن مونواکسید گازی سمی به شمار می‌رود. تنفس این گاز باعث مسمومیت می‌شود و به **گاز گرفتگی** شهرت دارد.

بیشترین مقدار حمل اکسیژن در خون به‌وسیله هموگلوبین انجام می‌شود؛ اما هموگلوبین در ارتباط با حمل کربن‌دی‌اکسید نقش کمتری دارد.

بیشترین مقدار کربن‌دی‌اکسید به‌صورت یون بیکربنات در خون حمل می‌شود. در گویچه قرمز، آنزیمی به نام **کربنیک انیدراز** هست که کربن‌دی‌اکسید را با آب ترکیب می‌کند و کربنیک‌اسید پدید می‌آورد. کربنیک اسید به سرعت به یون بیکربنات و هیدروژن تجزیه می‌شود. یون بیکربنات از گویچه قرمز خارج و به خوناب وارد می‌شود. با رسیدن به شش‌ها، کربن‌دی‌اکسید از ترکیب یون بیکربنات آزاد می‌شود و از آنجا به هوا انتشار می‌یابد.

بیشتر بدانید

تنفس از نگاه لاوازیه

آنتونی لاوازیه، دانشمند فرانسوی قرن هجدهم که به پدر علم شیمی نوین مشهور است، کارهایی در زمینه زیست‌شناسی نیز دارد. او برای توصیف آنچه در فرایند تنفس در جانوران رخ می‌دهد، آزمایش‌هایی انجام داد. لاوازیه براساس نتایج حاصل از این آزمایش‌ها عنوان کرد که آنچه در تنفس رخ می‌دهد، همانند سوختن شمع است که در آن یکی از اجزای هوا (که بعد اکسیژن نامیده شد) با جسم سوختنی ترکیب می‌شود. او بر این باور بود که گرمای بدن، حاصل چنین واکنشی است که در شش‌ها رخ می‌دهد؛ خون گرما را از شش‌ها می‌گیرد و به سراسر بدن هدایت می‌کند؛ البته امروز می‌دانیم که این موضوع نادرست است. این نظر که کار شش‌ها ایجاد گرما است تا مدت‌ها به عنوان یک حقیقت مسلم پذیرفته شده بود، شاید به این دلیل که دانشمندان آن زمان تحت تأثیر افکار **ارسطو** بودند که قلب و شش‌ها را محل وقوع مهم‌ترین فرایندهای حیاتی می‌دانست.

کمی بعد از مرگ لاوازیه در ۵۱ سالگی، **اسپالانزانی (Lazzaro Spallanzani)** دانشمند ایتالیایی دریافت که واکنش سوختن تنفس، حتی در بافت‌های جانوری تازه کشته شده و جانورانی که شش ندارند، نیز رخ می‌دهد. این یافته‌ها این باور را که شش‌ها محل سوختن مواد هستند، مورد تردیدی جدی قرار داد. سرانجام نزدیک به صد سال پس از لاوازیه، **فلوگر (Eduard Pflüger)** دانشمند آلمانی نشان داد، سوختن مواد در باخته‌ها و نه در شش‌ها، رخ می‌دهد.

بیشتر بدانید

گاز کربن مونوکسید، بدون رنگ، بو یا طعم است و بنابراین وجود آن در محیط، قابل تشخیص نیست؛ به همین علت آن را **قاتل خاموش** می‌نامند. این گاز در دود حاصل از سوختن ناقص سوخت‌های فسیلی مثل نفت و گاز پدید می‌آید. به همین علت، اطمینان پیدا کردن از خروج دود از وسایلی که از سوخت فسیلی، به‌ویژه گاز استفاده می‌کنند کاملاً ضرورت دارد.

حمل گازها در خون

کار دستگاه تنفس با همکاری دستگاه گردش خون، کامل می‌شود. خون، اکسیژن را به باخته‌ها می‌رساند و کربن دی‌اکسید را از آنها می‌گیرد و به سمت شش‌ها می‌آورد تا از بدن خارج شود. با توجه به اینکه بخش اندکی از این گازها به صورت محلول در خوناب جابه‌جا می‌شوند، بنابراین به سازوکارهای دیگری برای حمل این مولکول‌ها در خون نیاز است.

گویچه قرمز سرشار از **هموگلوبین** است. غلظت اکسیژن خونی که از قلب به شش‌ها می‌رود، کمتر از غلظت اکسیژن در هوای حبابک‌ها است؛ در نتیجه در شش‌ها اکسیژن به هموگلوبین می‌پیوندد و در مجاورت بافت‌ها، که غلظت اکسیژن به علت مصرف شدن توسط باخته‌ها کاهش یافته است، اکسیژن از هموگلوبین جدا و به باخته‌ها داده می‌شود. پیوستن کربن‌دی‌اکسید به هموگلوبین و یا گسستن از آن نیز تابع غلظت کربن‌دی‌اکسید است. در بافت‌ها، کربن‌دی‌اکسید به هموگلوبین متصل و در شش‌ها از آن جدا می‌شود.

کربن مونوکسید، مولکول دیگری است که می‌تواند به هموگلوبین متصل شود با این تفاوت که وقتی متصل شد، به آسانی جدا نمی‌شود. محل اتصال این مولکول به هموگلوبین، همان محل اتصال اکسیژن است. بنابراین کربن مونواکسید با اتصال به هموگلوبین، مانع پیوستن اکسیژن می‌شود و چون به آسانی جدا نمی‌شود ظرفیت حمل اکسیژن را در خون کاهش می‌دهد. این وضعیت ممکن است چنان شدید باشد که به مرگ منجر شود. از این رو کربن مونواکسید گازی سمی به شمار می‌رود. تنفس این گاز باعث مسمومیت می‌شود و به **گاز گرفتگی** شهرت دارد.

بیشترین مقدار حمل اکسیژن در خون به‌وسیله هموگلوبین انجام می‌شود؛ اما هموگلوبین در ارتباط با حمل کربن‌دی‌اکسید نقش کمتری دارد.

بیشترین مقدار کربن‌دی‌اکسید به‌صورت یون بیکربنات در خون حمل می‌شود. در گویچه قرمز، آنزیمی به نام **کربنیک انیدراز** هست که کربن‌دی‌اکسید را با آب ترکیب می‌کند و کربنیک‌اسید پدید می‌آورد. کربنیک اسید به سرعت به یون بیکربنات و هیدروژن تجزیه می‌شود. یون بیکربنات از گویچه قرمز خارج و به خوناب وارد می‌شود. با رسیدن به شش‌ها، کربن‌دی‌اکسید از ترکیب یون بیکربنات آزاد می‌شود و از آنجا به هوا انتشار می‌یابد.

بیشتر بدانید

تنفس از نگاه لاوازیه

آنتونی لاوازیه، دانشمند فرانسوی قرن هجدهم که به پدر علم شیمی نوین مشهور است، کارهایی در زمینه زیست‌شناسی نیز دارد. او برای توصیف آنچه در فرایند تنفس در جانوران رخ می‌دهد، آزمایش‌هایی انجام داد. لاوازیه براساس نتایج حاصل از این آزمایش‌ها عنوان کرد که آنچه در تنفس رخ می‌دهد، همانند سوختن شمع است که در آن یکی از اجزای هوا (که بعد اکسیژن نامیده شد) با جسم سوختنی ترکیب می‌شود. او بر این باور بود که گرمای بدن، حاصل چنین واکنشی است که در شش‌ها رخ می‌دهد؛ خون گرما را از شش‌ها می‌گیرد و به سراسر بدن هدایت می‌کند؛ البته امروز می‌دانیم که این موضوع نادرست است. این نظر که کار شش‌ها ایجاد گرما است تا مدت‌ها به عنوان یک حقیقت مسلم پذیرفته شده بود، شاید به این دلیل که دانشمندان آن زمان تحت تأثیر افکار **ارسطو** بودند که قلب و شش‌ها را محل وقوع مهم‌ترین فرایندهای حیاتی می‌دانست.

کمی بعد از مرگ لاوازیه در ۵۱ سالگی، **اسپالانزانی (Lazzaro Spallanzani)** دانشمند ایتالیایی دریافت که واکنش سوختن تنفس، حتی در بافت‌های جانوری تازه کشته شده و جانورانی که شش ندارند، نیز رخ می‌دهد. این یافته‌ها این باور را که شش‌ها محل سوختن مواد هستند، مورد تردیدی جدی قرار داد. سرانجام نزدیک به صد سال پس از لاوازیه، **فلوگر (Eduard Pflüger)** دانشمند آلمانی نشان داد، سوختن مواد در باخته‌ها و نه در شش‌ها، رخ می‌دهد.

بیشتر بدانید

گاز کربن مونوکسید، بدون رنگ، بو یا طعم است و بنابراین وجود آن در محیط، قابل تشخیص نیست؛ به همین علت آن را **قاتل خاموش** می‌نامند. این گاز در دود حاصل از سوختن ناقص سوخت‌های فسیلی مثل نفت و گاز پدید می‌آید. به همین علت، اطمینان پیدا کردن از خروج دود از وسایلی که از سوخت فسیلی، به‌ویژه گاز استفاده می‌کنند کاملاً ضرورت دارد.

عوامل مختلفی می‌تواند روی فشار خون تأثیر بگذارد، از جمله: چاقی، تغذیه نامناسب به ویژه مصرف چربی و نمک زیاد، دخانیات، استرس (فشار روانی) و سابقه خانوادگی.

فعالیت ۶

در مورد اینکه آیا نوشیدن قهوه بر فشارخون افراد تأثیر می‌گذارد یا نه، پژوهشی را طراحی کنید و با همکاری گروه درسی خود، آن را انجام دهید و نتیجه را در کلاس ارائه کنید.

مویرگ‌ها

سرخرگ‌های کوچک به مویرگ‌هایی منتهی می‌شوند که کوچک‌ترین رگ‌های بدن هستند. تبادل مواد بین خون و باخته‌های بدن، در این رگ‌ها انجام می‌شود. دیواره نازک و جریان خون کند، امکان تبادل مناسب مواد را در مویرگ‌ها فراهم می‌کند. در عین حال مویرگ‌ها شبکه وسیعی را در بافت‌ها ایجاد می‌کنند به طوری که فاصله بیشتر باخته‌های بدن تا مویرگ‌ها حدود ۰/۰۲ میلی‌متر (۲۰ میکرومتر) است. این فاصله کم، مبادله سریع مولکول‌ها را از طریق انتشار، آسان‌تر می‌کند. دیواره مویرگ‌ها، فقط از یک لایه باخته‌های پوششی سنگ‌فرشی ساخته شده است و ماهیچه صاف ندارد.

سطح بیرونی مویرگ‌ها را غشای پایه، احاطه می‌کند و نوعی صافی برای محدود کردن عبور مولکول‌های بسیار درشت به وجود می‌آورد. مویرگ‌های بدن در سه گروه قرار می‌گیرند:

در **مویرگ‌های پیوسته** باخته‌های بافت پوششی با همدیگر ارتباط تنگاتنگی دارند. چنین مویرگ‌هایی به عنوان مثال در دستگاه عصبی مرکزی یافت می‌شوند که ورود و خروج مواد در آنها به شدت تنظیم می‌شود (شکل ۱۲ - الف).

مویرگ‌های منفذدار منافذ فراوانی در غشای سلول‌های پوششی دارند. غشای پایه در این مویرگ‌ها ضخیم است که، عبور مولکول‌های درشت مثل پروتئین‌ها را محدود می‌کند (شکل ۱۲ - ب). این مویرگ‌ها به عنوان مثال در کلیه یافت می‌شوند.

در **مویرگ‌های ناپیوسته** باخته‌های پوششی به هم متصل‌اند؛ گرچه بین آنها فاصله‌هایی به صورت حفره‌هایی در دیواره مویرگ دیده می‌شود (شکل ۱۲ - پ). چنین مویرگ‌هایی به عنوان مثال در جگر یافت می‌شوند.



شکل ۱۲- انواع مویرگ

بیشتر بدانید

در یک فرد سالم و معمولی، فشار بیشینه بین ۱۱۰ تا ۱۴۰ و فشار کمینه بین ۷۰ تا ۹۰ میلی‌متر جیوه است.

فشار خون پایین: به فشار بیشینه کمتر از ۱۱۰ گفته می‌شود و در بعضی افراد ممکن است ناشی از فقر غذایی یا بی‌نظمی در کارکرد غدد تیروئید یا فوق کلیه باشد.

فشار خون بالا: به فشار خون بیشینه بیش از ۱۴۰ و فشار کمینه بیش از ۹۰ گفته می‌شود که عامل مهمی است در بروز بیماری‌های قلبی و می‌تواند به قلب فشار وارد کند و ماهیچه قلب به‌طور زودرس به مرحله فرسودگی برسد یا در بافت پوششی رگ‌ها شکاف‌هایی ایجاد کند که احتمال رسوب مواد و بستن رگ‌ها را افزایش دهد.

عوامل مختلفی می‌تواند روی فشار خون تأثیر بگذارد، از جمله: چاقی، تغذیه نامناسب به ویژه مصرف چربی و نمک زیاد، دخانیات، استرس (فشار روانی) و سابقه خانوادگی.

فعالیت ۶

در مورد اینکه آیا نوشیدن قهوه بر فشارخون افراد تأثیر می‌گذارد یا نه، پژوهشی را طراحی کنید و با همکاری گروه درسی خود، آن را انجام دهید و نتیجه را در کلاس ارائه کنید.

مویرگ‌ها

سرخرگ‌های کوچک به مویرگ‌هایی منتهی می‌شوند که کوچک‌ترین رگ‌های بدن هستند. تبادل مواد بین خون و باخته‌های بدن، در این رگ‌ها انجام می‌شود. دیواره نازک و جریان خون کند، امکان تبادل مناسب مواد را در مویرگ‌ها فراهم می‌کند. در عین حال مویرگ‌ها شبکه وسیعی را در بافت‌ها ایجاد می‌کنند به طوری که فاصله بیشتر باخته‌های بدن تا مویرگ‌ها حدود ۰/۰۲ میلی‌متر (۲۰ میکرومتر) است. این فاصله کم، مبادله سریع مولکول‌ها را از طریق انتشار، آسان‌تر می‌کند. دیواره مویرگ‌ها، فقط از یک لایه باخته‌های پوششی سنگ‌فرشی ساخته شده است و ماهیچه صاف ندارد.

سطح بیرونی مویرگ‌ها را غشای پایه، احاطه می‌کند و نوعی صافی برای محدود کردن عبور مولکول‌های بسیار درشت به وجود می‌آورد. مویرگ‌های بدن در سه گروه قرار می‌گیرند:

در **مویرگ‌های پیوسته** باخته‌های بافت پوششی با همدیگر ارتباط تنگاتنگی دارند. چنین مویرگ‌هایی به عنوان مثال در دستگاه عصبی مرکزی یافت می‌شوند که ورود و خروج مواد در آنها به شدت تنظیم می‌شود (شکل ۱۲ - الف).

مویرگ‌های منفذدار منافذ فراوانی در غشای سلول‌های پوششی دارند. غشای پایه در این مویرگ‌ها ضخیم است که، عبور مولکول‌های درشت مثل پروتئین‌ها را محدود می‌کند (شکل ۱۲ - ب). این مویرگ‌ها به عنوان مثال در کلیه یافت می‌شوند.

در **مویرگ‌های ناپیوسته** باخته‌های پوششی به هم متصل‌اند؛ گرچه بین آنها فاصله‌هایی به صورت حفره‌هایی در دیواره مویرگ دیده می‌شود (شکل ۱۲ - پ). چنین مویرگ‌هایی به عنوان مثال در جگر یافت می‌شوند.



شکل ۱۲- انواع مویرگ

بیشتر بدانید

در یک فرد سالم و معمولی، فشار بیشینه بین ۱۱۰ تا ۱۴۰ و فشار کمینه بین ۷۰ تا ۹۰ میلی‌متر جیوه است.

فشار خون پایین: به فشار بیشینه کمتر از ۱۱۰ گفته می‌شود و در بعضی افراد ممکن است ناشی از فقر غذایی یا بی‌نظمی در کارکرد غدد تیروئید یا فوق کلیه باشد.

فشار خون بالا: به فشار خون بیشینه بیش از ۱۴۰ و فشار کمینه بیش از ۹۰ گفته می‌شود که عامل مهمی است در بروز بیماری‌های قلبی و می‌تواند به قلب فشار وارد کند و ماهیچه قلب به‌طور زودرس به مرحله فرسودگی برسد یا در بافت پوششی رگ‌ها شکاف‌هایی ایجاد کند که احتمال رسوب مواد و بستن رگ‌ها را افزایش دهد.

باز جذب: در تراوش، مواد براساس اندازه وارد گردیزه می‌شوند و هیچ انتخاب دیگری صورت نمی‌گیرد. بنابراین، هم مواد دفعی مثل اوره و هم مواد مفید مثل گلوکز و آمینواسیدها به گردیزه وارد می‌شوند. مواد مفید دوباره باید به خون بازگردند. این مواد از طریق مویرگ‌های دورلوله‌ای، دوباره جذب و به این ترتیب به خون وارد می‌شوند. این فرایند را بازجذب می‌نامند.



شکل ۹- یاخته‌های ریزپرز دار لوله پیچ‌خورده نزدیک

به محض ورود مواد تراوش شده به لوله پیچ‌خورده نزدیک، بازجذب آغاز می‌شود. دیواره لوله پیچ‌خورده نزدیک از یک لایه بافت پوششی مکعبی تشکیل شده است که ریزپرز دارند. ریزپرزها سطح بازجذب را افزایش می‌دهند. به علت وجود ریزپرزهای فراوان در لوله پیچ‌خورده نزدیک، مقدار مواد بازجذب شده در این قسمت از گردیزه، بیش از سایر قسمت‌هاست (شکل ۹).

در بیشتر موارد، بازجذب فعال است و با صرف انرژی انجام می‌گیرد؛ گرچه بازجذب ممکن است غیرفعال باشد مثل بازجذب آب که با اسمز انجام می‌شود.

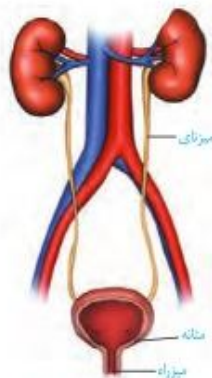
ترشح: ترشح در جهت مخالف بازجذب رخ می‌دهد و در آن موادی که لازم است دفع شوند از مویرگ‌های دورلوله‌ای یا خود یاخته‌های گردیزه به درون گردیزه ترشح می‌شوند. این فرایند را ترشح می‌نامند. ترشح در بیشتر موارد به روش فعال و با صرف انرژی زیستی انجام می‌گیرد.

ترشح در تنظیم میزان pH خون، نقش مهمی دارد. اگر pH خون کاهش یابد، کلیه‌ها یون هیدروژن را ترشح می‌کنند. اگر pH خون افزایش یابد، کلیه بیکربنات بیشتری دفع می‌کند و به این ترتیب pH خون را در محدوده ثابتی نگه می‌دارد. بعضی سموم و داروها به وسیله ترشح دفع می‌شوند.

تخلیه ادرار

ادرار پس از ساخته شدن در کلیه، از طریق میزنای به مثانه وارد می‌شود (شکل ۱۰). حرکت کرمی دیواره میزنای، که نتیجه انقباضات ماهیچه صاف دیواره آن است، ادرار را به پیش می‌راند. پس از ورود به مثانه، درجه‌ای که حاصل چین خوردگی مخاط مثانه روی دهانه میزنای است، مانع بازگشت ادرار به میزنای می‌شود.

مثانه، کیسه‌ای است ماهیچه‌ای که ادرار را موقتاً ذخیره می‌کند. چنانچه حجم ادرار جمع شده در آن از حد مشخصی فراتر رود، کشیدگی دیواره مثانه باعث فعال شدن سازوکار تخلیه ادرار می‌شود. در محل اتصال مثانه به میزراه، بنداره‌ای قرار دارد که به هنگام ورود ادرار باز می‌شود. این بنداره، که بنداره داخلی میزراه نام دارد، از نوع ماهیچه صاف و غیرارادی است. بعد از این بنداره، بنداره دیگری به نام بنداره خارجی میزراه وجود دارد که از نوع ماهیچه مخطط و ارادی است. در نوزادان و کودکانی که هنوز ارتباط مغز و نخاع آنان به طور کامل شکل نگرفته است، تخلیه مثانه به صورت غیرارادی صورت می‌گیرد.



شکل ۱۰- ترسیمی از دستگاه دفع ادرار در انسان

باز جذب: در تراوش، مواد براساس اندازه وارد گردیزه می‌شوند و هیچ انتخاب دیگری صورت نمی‌گیرد. بنابراین، هم مواد دفعی مثل اوره و هم مواد مفید مثل گلوکز و آمینواسیدها به گردیزه وارد می‌شوند. مواد مفید دوباره باید به خون بازگردند. این مواد از طریق مویرگ‌های دورلوله‌ای، دوباره جذب و به این ترتیب به خون وارد می‌شوند. این فرایند را بازجذب می‌نامند.



شکل ۹- یاخته‌های ریزپرز دار لوله پیچ‌خورده نزدیک

به محض ورود مواد تراوش شده به لوله پیچ‌خورده نزدیک، بازجذب آغاز می‌شود. دیواره لوله پیچ‌خورده نزدیک از یک لایه بافت پوششی مکعبی تشکیل شده است که ریزپرز دارند. ریزپرزها سطح بازجذب را افزایش می‌دهند. به علت وجود ریزپرزهای فراوان در لوله پیچ‌خورده نزدیک، مقدار مواد بازجذب شده در این قسمت از گردیزه، بیش از سایر قسمت‌هاست (شکل ۹).

در بیشتر موارد، بازجذب فعال است و با صرف انرژی انجام می‌گیرد؛ گرچه بازجذب ممکن است غیرفعال باشد مثل بازجذب آب که با اسمز انجام می‌شود.

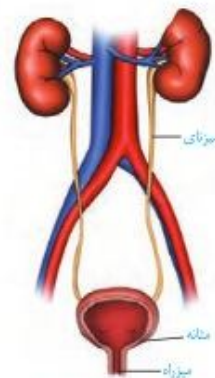
ترشح: ترشح در جهت مخالف بازجذب رخ می‌دهد و در آن موادی که لازم است دفع شوند از مویرگ‌های دورلوله‌ای یا خود یاخته‌های گردیزه به درون گردیزه ترشح می‌شوند. این فرایند را ترشح می‌نامند. ترشح در بیشتر موارد به روش فعال و با صرف انرژی زیستی انجام می‌گیرد.

ترشح در تنظیم میزان pH خون، نقش مهمی دارد. اگر pH خون کاهش یابد، کلیه‌ها یون هیدروژن را ترشح می‌کنند. اگر pH خون افزایش یابد، کلیه بیکربنات بیشتری دفع می‌کند و به این ترتیب pH خون را در محدوده ثابتی نگه می‌دارد. بعضی سموم و داروها به وسیله ترشح دفع می‌شوند.

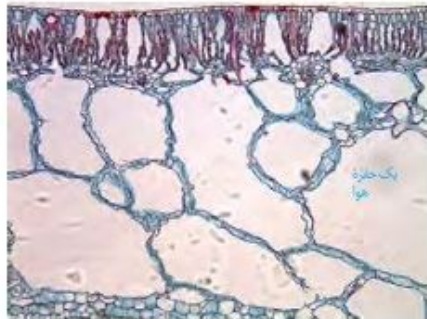
تخلیه ادرار

ادرار پس از ساخته شدن در کلیه، از طریق میزنای به مثانه وارد می‌شود (شکل ۱۰). حرکت کرمی دیواره میزنای، که نتیجه انقباضات ماهیچه صاف دیواره آن است، ادرار را به پیش می‌راند. پس از ورود به مثانه، درجه‌ای که حاصل چین خوردگی مخاط مثانه روی دهانه میزنای است، مانع بازگشت ادرار به میزنای می‌شود.

مثانه، کیسه‌ای است ماهیچه‌ای که ادرار را موقتاً ذخیره می‌کند. چنانچه حجم ادرار جمع شده در آن از حد مشخصی فراتر رود، کشیدگی دیواره مثانه باعث فعال شدن سازوکار تخلیه ادرار می‌شود. در محل اتصال مثانه به میزراه، بنداره‌ای قرار دارد که به هنگام ورود ادرار باز می‌شود. این بنداره، که بنداره داخلی میزراه نام دارد، از نوع ماهیچه صاف و غیرارادی است. بعد از این بنداره، بنداره دیگری به نام بنداره خارجی میزراه وجود دارد که از نوع ماهیچه مخطط و ارادی است. در نوزادان و کودکانی که هنوز ارتباط مغز و نخاع آنان به طور کامل شکل نگرفته است، تخلیه مثانه به صورت غیرارادی صورت می‌گیرد.



شکل ۱۰- ترسیمی از دستگاه دفع ادرار در انسان



شکل ۲۵- برگ گیاهی آبیزی به حفره‌های بزرگ هوا توجه کنید.



شکل ۲۶- شش ریشه‌های درخت جزا در سطح آب دیده می‌شوند.

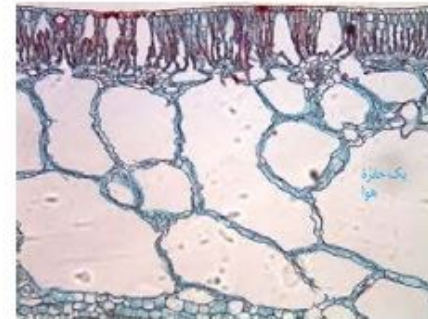
بعضی گیاهان در این مناطق ترکیب‌های پلی ساکاریدی در واکوئول‌های خود دارند. این ترکیبات مقدار فرولانی آب جذب می‌کنند و سبب می‌شوند تا آب فرولانی در واکوئول‌ها ذخیره شود. گیاه در دوره‌های کم آبی از این آب استفاده می‌کند.

شما چه ویژگی‌های دیگری می‌شناسید که به حفظ زندگی گیاهان در چنین محیط‌هایی کمک می‌کند؟

با توجه به اینکه کشور ما با مشکل کم آبی مواجه است، شناخت ساختار گیاهان، نقش مهمی در انتخاب گونه‌های گیاهی مناسب برای کشاورزی و توسعه فضای سبز دارد.

زندگی در آب: بعضی گیاهان در آب و یا جاهایی زندگی می‌کنند که زمان‌هایی از سال با آب پوشیده می‌شوند. این گیاهان با مشکل کمبود اکسیژن مواجه‌اند، به همین علت برای زیستن در چنین محیط‌هایی سازش‌هایی دارند. تشکیل فضاهای وسیع در بافت پارانشیم ریشه، ساقه و برگ از سازش‌های چنین گیاهانی است (شکل ۲۵).

جنگل‌های جزا در سواحل استان‌های هرمزگان و سیستان و بلوچستان از بوم‌سازگان‌های ارزشمند ایران‌اند. ریشه‌های درختان جزا در آب و گل قرار دارند. درختان جزا برای مقابله با کمبود اکسیژن، ریشه‌هایی دارند که از سطح آب بیرون آمده‌اند. این ریشه‌ها با جذب اکسیژن، مانع از مرگ ریشه‌ها به علت کمبود اکسیژن می‌شوند. به همین علت به این ریشه‌ها، **شش ریشه** می‌گویند (شکل ۲۶).



شکل ۲۵- برگ گیاهی آبیزی به حفره‌های بزرگ هوا توجه کنید.



شکل ۲۶- شش ریشه‌های درخت جزا در سطح آب دیده می‌شوند.

بعضی گیاهان در این مناطق ترکیب‌های پلی ساکاریدی در واکوئول‌های خود دارند. این ترکیبات مقدار فرولانی آب جذب می‌کنند و سبب می‌شوند تا آب فرولانی در واکوئول‌ها ذخیره شود. گیاه در دوره‌های کم آبی از این آب استفاده می‌کند.

شما چه ویژگی‌های دیگری می‌شناسید که به حفظ زندگی گیاهان در چنین محیط‌هایی کمک می‌کند؟

با توجه به اینکه کشور ما با مشکل کم آبی مواجه است، شناخت ساختار گیاهان، نقش مهمی در انتخاب گونه‌های گیاهی مناسب برای کشاورزی و توسعه فضای سبز دارد.

زندگی در آب: بعضی گیاهان در آب و یا جاهایی زندگی می‌کنند که زمان‌هایی از سال با آب پوشیده می‌شوند. این گیاهان با مشکل کمبود اکسیژن مواجه‌اند، به همین علت برای زیستن در چنین محیط‌هایی سازش‌هایی دارند. تشکیل فضاهای وسیع در بافت پارانشیم ریشه، ساقه و برگ از سازش‌های چنین گیاهانی است (شکل ۲۵).

جنگل‌های جزا در سواحل استان‌های هرمزگان و سیستان و بلوچستان از بوم‌سازگان‌های ارزشمند ایران‌اند. ریشه‌های درختان جزا در آب و گل قرار دارند. درختان جزا برای مقابله با کمبود اکسیژن، ریشه‌هایی دارند که از سطح آب بیرون آمده‌اند. این ریشه‌ها با جذب اکسیژن، مانع از مرگ ریشه‌ها به علت کمبود اکسیژن می‌شوند. به همین علت به این ریشه‌ها، **شش ریشه** می‌گویند (شکل ۲۶).

بیشتر بدانید

زیستن در زمین‌های شور! گیاهانی که در زمین‌های شور زندگی می‌کنند، می‌توانند با جذب فعال سدیم، فشار اسمزی خود را بالاتر از فشار اسمزی محیط نگه دارند. بعضی از این گیاهان نمک را از سطح برگ دفع می‌کنند.

فعالیت ۱۰

الف) با مراجعه به منابع معتبر، درباره ویژگی‌های درخت جزا، وضعیت جنگل‌های جزا در ایران، نقش این جنگل‌ها در حفظ گونه‌های جانوری و زندگی مردم محلی، به صورت گروهی گزارشی ارائه دهید.
ب) در منطقه‌ای که زندگی می‌کنید، آیا گیاهانی وجود دارند که با شرایط خاص آن منطقه سازگاری‌هایی داشته باشند؟ در صورت وجود چنین گیاهانی، گزارشی به صورت گروهی از این سازگاری‌ها ارائه دهید.

بیشتر بدانید

زیستن در زمین‌های شور! گیاهانی که در زمین‌های شور زندگی می‌کنند، می‌توانند با جذب فعال سدیم، فشار اسمزی خود را بالاتر از فشار اسمزی محیط نگه دارند. بعضی از این گیاهان نمک را از سطح برگ دفع می‌کنند.

فعالیت ۱۰

الف) با مراجعه به منابع معتبر، درباره ویژگی‌های درخت جزا، وضعیت جنگل‌های جزا در ایران، نقش این جنگل‌ها در حفظ گونه‌های جانوری و زندگی مردم محلی، به صورت گروهی گزارشی ارائه دهید.
ب) در منطقه‌ای که زندگی می‌کنید، آیا گیاهانی وجود دارند که با شرایط خاص آن منطقه سازگاری‌هایی داشته باشند؟ در صورت وجود چنین گیاهانی، گزارشی به صورت گروهی از این سازگاری‌ها ارائه دهید.

معلمان محترم، صاحب نظران، دانش آموزان عزیز و اولیای آنان می توانند نظر اصلاحی خود را درباره مطالب کتاب های درسی از طریق سامانه «نظرسنجی از محتوای کتاب درسی» به نشانی «nazar.roshd.ir» یا نامه به نشانی تهران - صندوق پستی ۱۵۸۷۵ - ۲۸۷۲ ارسال کنند.

دفتر تألیف کتاب های درسی عمومی و متوسطه نظری

معلمان محترم، صاحب نظران، دانش آموزان عزیز و اولیای آنان می توانند نظر اصلاحی خود را درباره مطالب کتاب های درسی از طریق سامانه «نظرسنجی از محتوای کتاب درسی» به نشانی «nazar.roshd.ir» یا نامه به نشانی تهران - صندوق پستی ۱۵۸۷۵ - ۲۸۷۲ ارسال کنند.

سازمان پژوهش و برنامه ریزی آموزشی

